



**Projet de centrale photovoltaïque au sol
à l'aérodrome de Vienne Reventin**
Commune de Reventin-Vaugris (38)

Prédiagnostic écologique

Acer campestre



Version 3

14/03/2025

Projet de centrale photovoltaïque au sol à l’aérodrome de Vienne Reventin
Commune de Reventin-Vaugris (38)

Prédiagnostic écologique

Indice	Date	Modifications	Etabli par	Vérifié par
V1	20/02/2025	Version initiale	S. Nobilliaux P. Rochas	P. Cantarini
V2	05/03/2025	Ajout des préconisations	S. Nobilliaux	P. Cantarini
V3	14/03/2025	Corrections	S. Nobilliaux	P. Cantarini

Maître d'ouvrage



VIENNE CONDRIEU AGGLOMERATION
Direction Environnement

Suivi du dossier :
Vincent BRACCO (Chargé de développement photovoltaïque)
Mathieu MAZENOD (Responsable Climat Air Energie)

Maitrise d'œuvre



ONE MW
Développeur de parc photovoltaïque

Suivi du dossier :
Mathieu LE GUENNEC
Fondateur OneMW

Expertise écologique



ACER CAMPESTRE
Bureau d'études en écologie
20 rue Pré Gaudry
69 007 Lyon

Tél. : 04 78 03 29 20
acer@acer-campestre.fr

Responsable : Sabine LAVAL (gérante)
Responsable du dossier : Simon NOBILLIAUX (ingénieur écologue)

Note : sauf mention contraire, toutes illustrations et photographies utilisées dans ce rapport ont été produites par Acer campestre dans le cadre de ses missions. Elles sont la propriété d'Acer campestre. Toute utilisation en dehors de ce document devra faire l'objet d'une demande d'autorisation préalable.



Sommaire

Introduction	1
Analyse des données bibliographiques	2
I. Zonages d’inventaires	2
I.A. Inventaire ZNIEFF	2
I.B. Inventaire des zones humides	4
I.C. Inventaire ZICO	4
I.D. Cartographie des pelouses sèches en Isère	4
II. Zonages réglementaires et de gestion concertée	4
II.A. Arrêtés Préfectoraux de Protection de Biotope et des Habitats Naturels	4
II.B. Espaces Naturels Sensibles (ENS)	5
II.C. Réseau Natura 2000	6
II.D. Réserves Naturelles Nationales (RNN) et Régionales (RNR)	6
II.E. Parc Naturel National (PNN)	6
II.F. Parcs Naturels Régionaux (PNR)	6
II.G. Réserve biologique	6
II.H. Ramsar	6
II.I. Sites gérés par le Conservatoire d’espaces naturels (CEN)	7
II.J. Mesures compensatoires des atteintes à la biodiversité	7
III. Fonctionnalités écologiques	9
III.A. Éléments du SRADDET AuRA	9
III.B. Éléments du SCOT des Rives du Rhône	11
IV. Bases de données naturalistes	12
IV.A. Espèces floristiques	12
IV.B. Espèces faunistiques	12
V. Autres sources de données et études antérieures	14
V.A. A7 – Demi-échangeur de Vienne Sud – Etudes spécifiques sur le milieu naturel, la faune et la flore – mise à jour 2019 Commune de Reventin-Vaugris (38)	14

Etat initial de la zone d’étude	15
I. Méthodologie mise en oeuvre	15
I.A. Aire d’étude naturaliste	15
I.B. Dates et conditions des inventaires	15
I.C. Qualification des intervenants	15
I.D. Protocoles d’inventaires déployés	16
I.E. Limites de l’expertise	16
II. Résultats des inventaires	17
II.A. Habitats naturels	17
II.B. Flore	20
II.B.1. Flore d’intérêt patrimonial	20
II.B.2. Flore exotique envahissante	20
II.C. Faune	22
II.C.1. Avifaune	22
II.C.2. Amphibiens	25
II.C.3. Reptiles	26
II.C.4. Mammifères terrestres	27
II.C.5. Chiroptères	28
II.C.6. Insectes	29
III. Synthèse des enjeux potentiels	31
Préconisations	33
Annexes	36
I. Espèces végétales observées sur site	36
II. Réglementation relative aux espèces protégées et listes rouges de conservation de la nature	37
II.A. Protection des espèces	37
II.B. Listes rouges des espèces menacées	38

Index des tableaux

Tableau 1 : Liste des ZNIEFF localisées à proximité de la zone d'étude.....	2
Tableau 2 : Liste des APPB localisés à proximité de la zone d'étude	5
Tableau 3 : Liste des ENS localisés à proximité de la zone d'étude	5
Tableau 5 : Espèces floristiques protégées et/ou menacées connues sur les communes de Reventin-Vaugris et Chonas-l'Amballan.....	12
Tableau 7 : Dates des prospections sur site.....	15
Tableau 8 : Liste des intervenants	15
Tableau 9 : Habitats naturels et semi-naturels inventoriés et niveau d'enjeu local.....	18
Tableau 10 : Espèces exotiques envahissantes observées ou potentielles	20
Tableau 11 : Avifaune observée et potentielle au sein du périmètre d'étude.....	23
Tableau 12 : Amphibiens potentiels au sein du périmètre d'étude	25
Tableau 13 : Reptiles potentiels au sein du périmètre d'étude	26
Tableau 14 : Mammifères terrestres observés au sein du périmètre d'étude.....	27
Tableau 15 : Chiroptères potentiels au sein du périmètre d'étude.....	28
Tableau 16 : Insectes remarquables potentiels au sein du périmètre d'étude	29
Tableau 17 : Synthèse des enjeux de biodiversité potentiels	31
Tableau 18 : Préconisations en lien avec la biodiversité	34
Tableau 19 : Liste des espèces végétales recensés sur le site	36
Tableau 20 : Textes relatifs à la protection des espèces.....	37

Index des illustrations

Illustration 1 : Pelouse basophile au nord de l'aire d'étude	17
Illustration 2 : Friche au sud de l'aire d'étude	17
Illustration 3 : Alouette des champs, habitat de nidification de l'espèce (surface herbeuse rase pour la visibilité et prairie peu entretenue pour l'installation du nid).	22
Illustration 4 : Fossé favorable au Triton palmé	25
Illustration 5 : Ouvrage minéral favorable au Lézard des murailles et lisière arbustive favorable à la Couleuvre verte et jaune	26
Illustration 6 : Coulée (passage de mammifères régulier) au cœur de la prairie	27
Illustration 7 : Passage inférieur médian sous la RN7 favorable aux chiroptères	28

Index des cartes

Carte 1 : Analyse bibliographique : inventaire du patrimoine naturel et zonages réglementaires	8
Carte 2 : Eléments du SRADDET Auvergne-Rhône-Alpes	10
Carte 3 : Extrait de la carte du réseau écologique du SCoT des Rives du Rhône	11
Carte 4 : Localisation des aires d'étude naturalistes	15
Carte 5 : Cartographie des habitats naturels	19
Carte 6 : Cartographie de espèces invasives	21
Carte 7 : Localisation des enjeux faunistiques	30
Carte 8 : Localisation des enjeux écologiques	32
Carte 9 : Localisation des zones à éviter	35

Introduction

Vienne Condrieu Agglomération s'est associée au Fond régional OSER ENR pour déployer une démarche de déploiement de production d'électricité d'origine renouvelable sur son territoire. Cette ambition sert un double objectif : l'augmentation de la production d'origine photovoltaïque sur le territoire de Vienne Condrieu Agglomération et la réduction de la facture énergétique des équipements collectifs gérés par l'EPCI, dans le cadre d'une opération d'autoconsommation collective.

Dans ce cadre, 3 sites ont été identifiés pour des projets de centrales au sol. VCA a missionné OneMW pour l'accompagner dans le développement de ces projets. Ces sites sont les suivants :

- L'ancien Centre technique d'enfouissement de Saint Alban les Vignes
- Les terrains inexploités sur l'Aérodrome de Vienne-Reventin
- Un Terrain municipal de la commune d'Eyzin Pinet

L'énergie produite par les 3 projets présentés alimentera deux boucles locales avec des consommations déjà identifiées (STEP, Centre de pompage d'eau potable, bâtiments intercommunaux, centre nautique, etc...

Le présent rapport concerne le projet situ sur l'aérodrome de Vienne-Reventin. **L'expertise consiste en une étude écologique de niveau prédiagnostic** basé sur deux volets permettant d'identifier les enjeux avérés ou potentiels du site d'étude en termes de biodiversité :

- la compilation des données bibliographiques disponibles (zonages d'inventaire, bases de données naturalistes) ;
- une visite de terrain conduite par un botaniste et un fauniste.



Analyse des données bibliographiques

I. Zonages d’inventaires

I.A. Inventaire ZNIEFF

L’inventaire ZNIEFF est un inventaire national établi à l’initiative et sous le contrôle du Ministère en charge de l’Environnement. Il est mis en œuvre dans chaque région par les Directions Régionales de l’Environnement, de l’Aménagement et du Logement (DREAL) et constitue un outil de connaissance du patrimoine national. Une ZNIEFF est un secteur du territoire particulièrement intéressant sur le plan écologique, participant au maintien des grands équilibres naturels ou constituant le milieu de vie d’espèces animales et végétales rares, caractéristiques du patrimoine naturel régional.

On décrit deux types de ZNIEFF définies selon la méthodologie nationale :

- Une **ZNIEFF de type 1** est un territoire correspondant à une ou plusieurs unités écologiques homogènes. Elle abrite au moins une espèce ou un habitat déterminant. D’une superficie généralement limitée, souvent incluse dans une ZNIEFF de type II plus vaste, elle représente en quelque sorte un « point chaud » de la biodiversité régionale.
- Une **ZNIEFF de type 2** est un grand ensemble naturel riche ou peu modifié, ou qui offre des potentialités biologiques importantes. Elle peut inclure une ou plusieurs ZNIEFF de type I. Sa délimitation s’appuie en priorité sur son rôle fonctionnel. Il peut s’agir de grandes unités écologiques (massifs, bassins versants, ensemble de zones humides, etc.) ou de territoires d’espèces à grand rayon d’action.

L’inventaire ZNIEFF est un outil de connaissance. Il ne constitue pas une mesure de protection juridique directe.

Les ZNIEFF identifiées à proximité de la zone d’étude sont présentées ci-dessous :

Tableau 1 : Liste des ZNIEFF localisées à proximité de la zone d’étude

Nom	Code ZNIEFF	Surfa ce	Enjeux écologiques	Distance et lien écologique par rapport aux sites d’étude
ZNIEFF de type 1				
Vallon de Gerbole	820030 501	741 ha	<u>Amphibiens</u> : Sonneur à ventre jaune, Crapaud commun <u>Oiseaux</u> : Alouette des champs, Martin-pêcheur d’Europe, Engoulevent d’Europe, Linotte mélodieuse, Guifette moustac, Circaète Jean-le-Blanc, Busard Saint-Martin, Caille des blés, Pic épeichette, Locustelle tachetée, Guêpier d’Europe, Tourterelle des bois, Effraie des clochers <u>Flore</u> : Logfie naine, Ophrys bourdon, Orchis de Provence, Ophioglosse répandu <u>Reptiles</u> : Coronelle lisse	2200 m au nord-est Faible lien écologique
Ile du Beurre et île de la chèvre	820030 246	150 ha	<u>Habitats naturels</u> : C3.53 - Communautés eurosibériennes annuelles des vases fluviatiles ; G1.D4 - Vergers d’arbres fruitiers ; G1.21 - Forêts riveraines à Fraxinus et Alnus, sur sols inondés par les crues mais drainés aux basses eaux <u>Amphibien</u> ; Crapaud commun, Crapaud calamite <u>Coléoptères</u> : Herophila tristis <u>Mammifères</u> : Castor d’Europe, Putois d’Europe, Genette commune, Sérotine de Nilson, Pipistrelle pygmée <u>Odonates</u> : Anax napolitain, Orthétrum à stylets blancs, Gomphe à pattes jaunes, Sympétrum de Fonscolombe, Sympétrum méridional <u>Oiseaux</u> : Rousserolle turdoïde, Alouette des champs, Martin-pêcheur d’Europe, Héron pourpré, Chevêchette d’Athéna, Bécasseau variable, Linotte mélodieuse, Petit Gravelot, Circaète Jean-le-Blanc, Pigeon colombin, Pic épeichette, Aigrette garzette, Bruant de roseaux, Echasse blanche, Mouettes mélanocéphale, Goéland cendré, Goéland brun Canard chipeau, Guêpier d’Europe, Balbuzard pêcheur, Moineau friquet, Grand Cormoran, Pouillot siffleur, Bouvreuil pivoine, Râle d’eau, Rémiz penduline, Canard souchet, Sarcelle d’été, Tourterelle des bois, Huppe fasciée <u>Orthoptère</u> : Decticelle frêle <u>Flore</u> : Arnosérade naine, Ciste à feuilles de sauge, Liseron des monts Cantabrique, Épipactide du castor, Séneçon des marais, Jonc à feuilles aplaties, Linaire des champs, Lindernie couchée, Naïade marine, Naïade mineure, Pâturin des marais, Rubanier émergé, Ophioglosse répandu <u>Poissons</u> : Carassin commun, Brochet, Épinoche à trois épines,	3000 m à l’est Très faible lien écologique



Nom	Code ZNIEFF	Surface	Enjeux écologiques	Distance et lien écologique par rapport aux sites d'étude
La Varèze	820032017	450 ha	<p><u>Mammifères</u> : Castor d'Europe, Putois d'Europe, Grand Murin, Noctule de Leisler, Pipistrelle pygmée</p> <p><u>Odonates</u> : Aesche paisible, Caloptéryx hémorroïdal, Caloptéryx occitan, Agrion délicat, Agrion de Mercure, Gomphe vulgaire, Leste des bois, Orthétrum bleuissant, Cordulie à corps fin, Agrion blanchâtre, Sympétrum jaune d'or</p> <p><u>Oiseaux</u> : Alouette des champs, Martin-pêcheur d'Europe, Chevêchette d'Athéna, Linotte mélodieuse, Bruant jaune, Locustelle tachetée, Guêpier d'Europe, Tourterelle des bois</p> <p><u>Flore</u> : Anacamptide à fleurs lâches, Scutellaire mineure</p> <p><u>Poissons</u> : Toxostome, Chabot</p> <p>Reptiles : Couleuvre d'Esculape, Lézard ocellé</p>	<p>3300 m au sud</p> <p>Faible lien écologique</p>
Vallons en rive droite du Rhône entre Sainte Colombe et Condrieu	820031495	1097 ha	<p><u>Habitats naturels</u> : G1.A4 - Forêts de ravin et de pente</p> <p><u>Amphibiens</u> : Triton alpestre, Grenouille rousse, Triton crêté</p> <p><u>Crustacées</u> : Ecrevisse à pattes blanches</p> <p><u>Mammifères</u> : Barbastelle d'Europe, Castor d'Europe, Putois d'Europe, Genette commune, Crossope aquatique, Pipistrelle de Nathusius, Pipistrelle pygmée,</p> <p><u>Odonates</u> : Caloptéryx hémorroïdal,</p> <p><u>Oiseaux</u> : Autour des palombes, Alouette des champs, Martin-pêcheur d'Europe, Sarcelle d'hiver, Pipit farlouse, Chevêchette d'Athéna, Engoulevent d'Europe, Linotte mélodieuse, Tarin des aulnes, Cigogne noire, Circaète Jean-le-blanc, Busard des roseaux, Busard Saint-Martin, Busard cendré, Pigeon colombin, Caille de blés, Pic épeichette, Bruant des roseaux, Pie-grièche écorcheur, Alouette lulu, Guêpier d'Europe, Gobemouche gris, Pouillot siffleur, Bouvreuil pivoine, Tourterelle des bois, Fauvette mélanocéphale, Grèbe castagneux, Grive litorne, Huppe fasciée</p> <p><u>Orthoptères</u> : Eurchorippus elegantulus</p> <p><u>Flore</u> : Millepertuis androsème, Arnoseride naine, Buplèvre très élevé, Ciste à feuilles de sauge, Liseron des monts Cantabriques, Ophrys araignée, Séneçon de France, Trèfle étoilé</p> <p><u>Reptiles</u> : Coronelle girondine, Lézard catalan</p>	<p>3500/4000m à l'ouest / nord-ouest</p> <p>Très faible lien écologique</p>
ZNIEFF de type 2				

Nom	Code ZNIEFF	Surface	Enjeux écologiques	Distance et lien écologique par rapport aux sites d'étude
Ensemble fonctionnel formé par la Varèze et ses affluents	820000350	2377 ha	<p>Elle présente un intérêt naturaliste manifeste, sur le plan botanique (Petite Scutellaire), au regard de la population de Castor d'Europe présente localement, mais surtout en raison de son entomofaune (très riche en ce qui concerne les libellules) et du maintien d'un patrimoine piscicole de qualité (Chabot, Toxostome...).</p> <p>Le zonage de type II souligne les multiples interactions existant au sein de ce réseau fluvial. Il traduit la cohérence de cet ensemble écologique, et illustre également les fonctionnalités naturelles liées à la préservation des populations animales ou végétales (dont celles précédemment citées) en tant que zone d'alimentation ou de reproduction, mais aussi que corridor biologique mettant en relation la vallée du Rhône et les secteurs naturels des Terres Froides (en particulier la forêt de Bonneveaux).</p>	<p>2800 m au sud</p> <p>Faible lien écologique</p>
Ensemble fonctionnel formé par le moyen-Rhône et ses annexes fluviales	820000351	23866 ha	<p>Le Rhône et ses annexes conservent un cortège d'espèces remarquables tant en ce qui concerne les insectes (avec une grande richesse en libellules : le secteur est notamment un « vivier » remarquable pour l'Agrion de Mercure ou le Sympétrum à corps déprimé) que les mammifères (Castor d'Europe) ou l'avifaune (colonies d'ardéidés, Sterne pierregarin).</p> <p>Les formations forestières alluviales conservent de précieuses reliques, et l'on dénombre des plantes remarquables (Cornifle submergé, orchidées telles que la Spiranthe d'automne, l'Epipactis du Rhône ou l'Orchis à longues bractées, cette dernière espèce actuellement en cours d'expansion...Quant à l'Epipactis du Castor, elle n'a été décrite que très récemment, et n'est connue que des terrasses alluvionnaires du Rhône moyen)</p> <p>Enfin, le site est concerné par une importante nappe phréatique, dont il faut rappeler qu'elle recèle elle-même une faune spécifique. Il s'agit d'un peuplement à base d'invertébrés aquatiques aveugles et dépigmentés. Ainsi, 45% des espèces d'Hydrobiidae (la plus importante famille de mollusques continentaux de France avec une centaine de taxons : Moitessieria, Bythinella...) sont des espèces aquatiques qui peuplent les eaux souterraines et notamment les nappes.</p>	<p>2800m à l'ouest</p> <p>Très faible lien écologique</p>



Nom	Code ZNIEFF	Surface	Enjeux écologiques	Distance et lien écologique par rapport aux sites d'étude
Ensemble des vallons du Pilat rhodanien	820004947	16782 ha	<p>Il conserve un patrimoine naturel très original, avec des types d'habitats intéressants (landes à Genêt purgatif...) et une flore marquée par des influences diverses : issue du Massif central (Doradille du Forez), méridionale (Achillée tomenteuse, Ciste à feuilles de sauge, Liseron des Monts Cantabriques), voire atlantique (Millepertuis androsèmes)... Cette flore compte par ailleurs quelques remarquables messicoles (plantes associées aux cultures traditionnelles), comme la Nielle des blés.</p> <p>La faune, très diversifiée, manifeste notamment des influences méditerranéennes très nettes (Coronelle girondine, Fauvette orphée, Moineau soulcie, Genette, Léopard hispanique, Pachyure étrusque...). Le secteur est favorable aux oiseaux rupicoles (recherchant les sites rocheux, comme le Pigeon biset ici présent en populations sauvages)</p> <p>Le zonage de type II souligne les multiples interactions existant au sein de cet ensemble, dont les espaces les plus représentatifs en termes d'habitats ou d'espèces remarquables sont retranscrits à travers plusieurs zones de type I (vallons et ravins, ruisseaux, mares et pelouses...).</p> <p>Il traduit également particulièrement les fonctionnalités naturelles liées à la préservation des populations animales ou végétales, en tant que zone d'alimentation ou de reproduction pour de nombreuses espèces, dont celles précédemment citées.</p> <p>Il souligne de plus le bon état de conservation général de certains bassins versants, en rapport avec le maintien de populations d'Ecrevisse à pattes blanches, espèce réputée pour sa sensibilité particulière vis à vis de la qualité du milieu</p>	<p>3800m à l'ouest</p> <p>Très faible lien écologique</p>

I.B. Inventaire des zones humides

Quinze zones humides sont recensées dans un rayon de 5 kilomètres autour de l'aire d'étude (cf. carte plus bas) d'après les données provenant de l'inventaire départemental des zones humides.

Aucune n'est localisée dans la zone projet et la plus proche est notée à 800 m au nord.

I.C. Inventaire ZICO

La directive européenne n°79-409 du 6 avril 1979 relative à la conservation des oiseaux sauvages s'applique à tous les états membres de l'union européenne. Elle préconise de prendre « toutes les mesures nécessaires pour préserver, maintenir ou rétablir une diversité et une superficie suffisante d'habitats pour toutes les espèces d'oiseaux vivant naturellement à l'état sauvage sur le territoire européen ».

Les Etats membres doivent maintenir leurs populations au niveau qui réponde notamment aux exigences écologiques, scientifiques et culturelles compte tenu des exigences économiques et récréatives ». Ils doivent en outre prendre « toutes les mesures nécessaires pour préserver, maintenir ou rétablir une diversité et une superficie suffisantes d'habitats ». Les mêmes mesures doivent également être prises pour les espèces migratrices dont la venue est régulière.

Dans ce contexte européen, la France a décidé d'établir un inventaire des Zones Importantes pour la Conservation des Oiseaux (ZICO). Il s'agit de sites d'intérêt majeur qui hébergent des effectifs d'oiseaux sauvages jugés d'importance communautaire ou européenne.

Aucune ZICO n'est présente dans l'aire d'étude éloignée.

I.D. Cartographie des pelouses sèches en Isère

Le département de l'Isère a fait l'objet d'études d'habitats naturels et de prospections spécifiques pelouses sèches associant différents partenaires (le Conservatoire botanique national alpin, les associations Lo Parvi et Nature Vivante, le CEN Isère) et de nombreux territoires (Parcs naturels régionaux Vercors et Chartreuse, Isle Crémieu, Pays Viennois, etc.). En 2015, le CEN Isère a collecté l'ensemble de ces données pour réaliser une agrégation départementale des cartographies de pelouses sèches. Le CEN Isère a également utilisé dans ses inventaires la couche « mesobromion » du programme CarHab (Cartographie nationale des habitats terrestres du CBNA et du Muséum national d'histoire naturelle).

Dans un rayon de 5km autour de l'aire d'étude, 81 polygones de pelouses sèches sont recensés (cf. carte plus bas). Aucun n'est toutefois donné à proximité direct du projet.

II. Zonages réglementaires et de gestion concertée

II.A. Arrêtés Préfectoraux de Protection de Biotope et des Habitats Naturels

Les Arrêtés Préfectoraux de Protection de Biotope (APPB) ont pour objectif de prévenir, par des mesures réglementaires spécifiques de préservation de leurs biotopes, la disparition d'espèces protégées et couvrent une grande diversité de milieux.

Dans le cadre de la loi du 12 juillet 2010 portant engagement national pour l'environnement, le législateur a souhaité compléter cet outil en prévoyant des dispositions permettant aux préfets de protéger d'autres éléments constitutifs du patrimoine naturel.



- Les arrêtes de protection des sites d'intérêts géologiques appelés « géotopes » (APG)
- Les arrêtes de protection des habitats naturels (APHN), dispositif visant à protéger un habitat naturel en tant que tel sans qu'il soit besoin d'établir qu'il constitue par ailleurs un habitat d'espèces protégées. (Liste des habitats naturels fixés par l'arrêté du 19 décembre 2018 et identifiés par les instances scientifiques du MNHN, CNRS, de l'OFB, et du CNPN. (156 habitats reconnus)

Le dispositif APHN fait partie du plan biodiversité du gouvernement publié en 2018 « Protéger et restaurer la nature dans toutes ses composantes ». Cet outil permet des actions locales ciblées.

La procédure est identique à l'APPB, il protège un habitat naturel en tant que tel sans besoin de démontrer la présence d'une espèce protégée.

A proximité de l'aire d'étude, on recense deux APPB en bordure du Rhône et avec un lien écologique faible.

Tableau 2 : Liste des APPB localisés à proximité de la zone d'étude

Identifiant	Nom	Surface (ha)	Principaux enjeux écologiques	Distance par rapport à l'aire d'étude rapprochée (m)
FR3800431	Ripsisylve de Chonas-L'Amballan	35	« Milieu forestier diversifié qui témoigne d'un équilibre entre la nappe phréatique du Rhône et la végétation forestière riveraine » ; « habitat de nombreuses espèces animales et végétales protégées et en particulier du castor, du héron bihoreau » ; » secteur de halte migratoire très prisé par les oiseaux d'eau »	2800 m à l'ouest
FR3800232	Ile du Beurre et île de la Chèvre	42	Faune : Castor d'Europe, Faucon hobereau, Héron cendré, Martin-pêcheur d'Europe, Crapaud commun, Grenouille agile, Triton palmé, Gomphe à pattes-jaunes, frayères Flore : Naïade mineure, Naïade majeure, Lindernie couchée, Ophioglosse, Orchidée du Castor	3000 m à l'ouest

II.B. Espaces Naturels Sensibles (ENS)

Les espaces naturels sensibles des départements (ENS) sont un outil de protection des espaces naturels par leur acquisition foncière ou par la signature de conventions avec les propriétaires privés ou publics mis en place dans le droit français et régis par le code de l'urbanisme.

En 1985, la politique des Périmètres Sensibles est remplacée par celle des Espaces Naturels Sensibles (ENS). La décentralisation y est encore plus marquée, avec la volonté d'étendre la politique. La Taxe Départementale des Espaces Naturels Sensibles (TDENS), instituée par délibération du Conseil Général remplace la TDEV. Le département délimite et institue également les zones de préemption et peut déléguer son droit de préemption. Le champ de la politique a ensuite évolué en incorporant des notions comme les habitats naturels ou les champs d'expansion des crues.

Aujourd'hui, l'article L.142-1 du code de l'urbanisme donne les termes de la politique espaces naturels sensibles telle qu'elle est conçue par le législateur :

« Afin de préserver la qualité des sites, des paysages, des milieux naturels et des champs naturels d'expansion des crues et d'assurer la sauvegarde des habitats naturels selon les principes posés à l'article L. 110, le département est compétent pour élaborer et mettre en œuvre une politique de protection, de gestion et d'ouverture au public des espaces naturels sensibles, boisés ou non. »

A proximité de l'aire d'étude, 4 ENS sont recensés.

Tableau 3 : Liste des ENS localisés à proximité de la zone d'étude

Identifiant	Nom	Surface (ha)	Principaux enjeux écologiques	Distance par rapport à l'aire d'étude rapprochée (m)
SL088 (ENS Isère)	Forêt alluviale de Gerbey	35	Ses boisements humides et sa roselière constituent un habitat naturel pour les oiseaux. Flore diversifiée comprend des espèces comme l'Epipactis du castor.	2800 m à l'ouest
58 (ENS Rhône)	Îles du Beurre et de la Chèvre	87	Faune et flore remarquable composées notamment par une colonie de hérons cendrés (en période de reproduction), une famille de castors et l'orchidée du Castor	3000 m à l'ouest
54 (ENS Rhône)	Vallons du Pilat	2 349	Populations d'écrevisse à pied blancs parmi les plus importantes du Rhône Boisements.	4000 m à l'ouest
57 (ENS Rhône)	Pelouses et forêts de Montlis	47	Pelouses sèches, orchidées.	4500 m au nord

II.C. Réseau Natura 2000

Le réseau Natura 2000 s'appuie sur deux Directives européennes :

- La Directive 79/409/CEE du 2 avril 1979, appelée plus généralement Directive Oiseaux, prise par l'Union européenne afin de promouvoir la protection et la gestion des populations d'espèces d'oiseaux sauvages du territoire européen ;
- La Directive 92/43/CEE du 21 mai 1992, concernant la conservation des habitats naturels ainsi que des espèces de la faune et de la flore sauvages, plus généralement appelée Directive Habitats.

Ce réseau est constitué de Sites d'Intérêt Communautaire (SIC) et Zone Spéciale de Conservation (ZSC) présentant des enjeux au niveau des habitats naturels et des espèces de la faune et de la flore sauvage en application de la Directive Habitats, ainsi que de Zones de Protection Spéciales (ZPS) présentant des enjeux au niveau de l'avifaune en application de la Directive Oiseaux. La constitution de ce réseau vise ainsi à la conservation à long terme d'espèces de faune et de flore sauvages et d'habitats naturels de l'Union Européenne.

Aucun site Natura 2000 n'est relevé dans un rayon de 5 kilomètres autour de l'aire d'étude.

Le site le plus proche est la ZSC « Vallons et combes du Pilat rhodanien » situé à 5800 mètres à l'ouest sans rapport écologique avec l'aire d'étude.

II.D. Réserves Naturelles Nationales (RNN) et Régionales (RNR)

Une Réserve Naturelle Nationale (RNN) est un outil de protection à long terme d'espaces, d'espèces et d'objets géologiques rares ou caractéristiques, ainsi que de milieux naturels fonctionnels et représentatifs de la diversité biologique en France. Les sites sont gérés par un organisme local en concertation avec les acteurs du territoire. Ils sont soustraits à toute intervention artificielle susceptible de les dégrader mais peuvent faire l'objet de mesures de réhabilitation écologique ou de gestion en fonction des objectifs de conservation.

Les Réserves Naturelles Régionales présentent les mêmes caractéristiques de gestion que les réserves naturelles nationales, à ceci près qu'elles sont créées par les Régions. Elles constituent aujourd'hui à la fois un vecteur des stratégies régionales en faveur de la biodiversité et un outil de valorisation des territoires.

Aucune Réserve Naturelle ne se trouve à proximité de la zone d'étude.

II.E. Parc Naturel National (PNN)

Les parcs nationaux sont des espaces protégés soumis à une réglementation spécifique (articles L331 et R331 du code de l'environnement) qui assure la sauvegarde de leur patrimoine naturel et culturel reconnu comme exceptionnel.

À proximité de la zone d'étude, aucun Parc Naturel National n'est présent.

II.F. Parcs Naturels Régionaux (PNR)

Un Parc Naturel Régional (PNR) est un territoire ayant choisi volontairement un mode de développement basé sur la mise en valeur et la protection de patrimoines naturels et culturels considérés comme riches et fragiles. Les PNR sont chargés de mettre en œuvre des actions selon cinq missions : développer leur territoire en le protégeant, protéger leur territoire en le mettant en valeur, participer à un aménagement fin des territoires, accueillir, informer et éduquer les publics aux enjeux qu'ils portent, expérimenter de nouvelles formes d'action publique et d'action collective.

À proximité de la zone d'étude, on note la présence du PNR du Pilat dont le périmètre débute en rive droite du Rhône soit à environ 3000m à l'ouest de l'aire d'étude.

II.G. Réserve biologique

Une réserve biologique est un statut de protection spécifique aux espaces relevant du régime forestier. Elle est créée par arrêté conjoint des Ministères de l'Agriculture et de l'Écologie. La création d'un RB est justifiée par le besoin d'une protection réglementaire renforcée et d'une gestion particulière au regard de la richesse naturelle très élevée dans une zone.

Il existe deux types de RB : d'une part, les réserves biologiques dirigées (RBD), où l'ONF applique une gestion particulière pour la conservation d'espèces ou de milieux naturels rares et vulnérables ; d'autre part, les réserves biologiques intégrales (RBI), soustraites à la sylviculture et qui constituent de précieux témoins de la forêt en évolution naturelle.

Aucune réserve biologique n'est recensée dans le périmètre de 5km autour du projet.

II.H. Ramsar

Signataire de la Convention de Ramsar en 1971, la France a ratifié ce traité en 1986. Elle s'est la France s'est engagée, avec les autres parties contractantes à :

- désigner des zones humides d'importance internationale et maintenir leur caractéristique écologique ;
- prendre en compte la conservation des zones humides notamment dans les documents de planification et d'aménagement,
- favoriser la recherche, la formation, l'échange de données et de publications sur les zones humides,
- promouvoir la gestion et l'utilisation rationnelle des zones humides.

A proximité de la zone d'étude, aucun site Ramsar n'est présent.



II.I. Sites gérés par le Conservatoire d’espaces naturels (CEN)

A proximité de la zone d’étude, aucun site n’est géré par le Conservatoire d’espaces naturels.

II.J. Mesures compensatoires des atteintes à la biodiversité

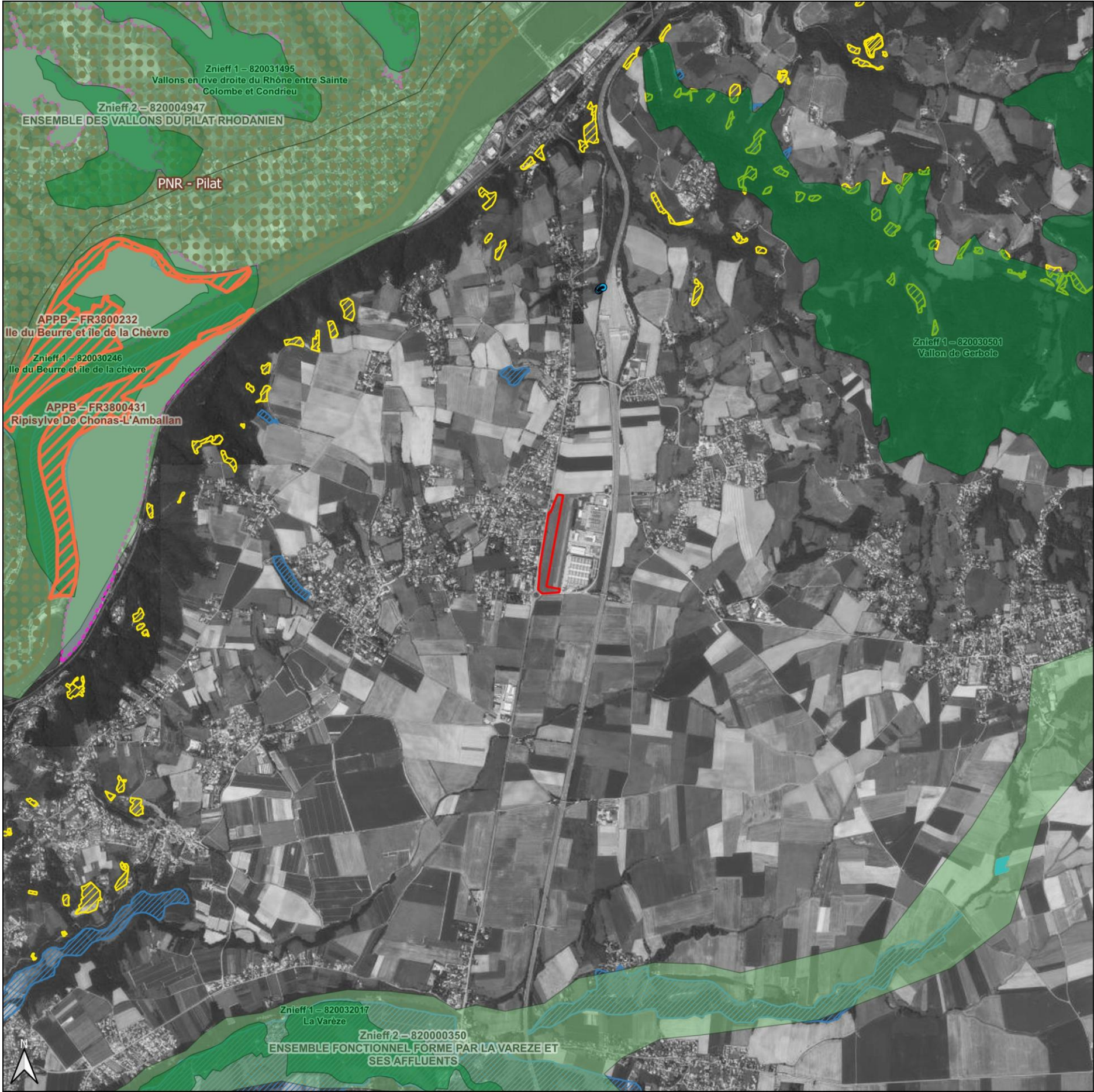
Depuis mars 2019 une cartographie des sites compensatoires existants sur le territoire métropolitain a été mise en place, les données sont consultables sur le site de Géoportail (<https://www.geoportail.gouv.fr>).

Une consultation des mesures compensatoires identifiées à proximité de la zone d’étude a été réalisée le 11/04/2023.

A moins de 3 km de la zone d’étude, deux mesures compensatoires ont été mises en place, toutes dépendantes du projet « A7 - Complément au demi-diffuseur de Vienne Sud ».

Identifiant	Type de mesure	Durée	Actions mises en place	Distance et lien écologique par rapport aux sites d’étude
17240	C1 - Création / Renaturation de milieux	30 Année(s)	C1-1-a - Création ou renaturation d’habitats et d’habitats favorables aux espèces cibles et à leur guildes (à préciser)	1500 m au nord
17241	C1 - Création / Renaturation de milieux	50 Année(s)	C1-1-a - Création ou renaturation d’habitats et d’habitats favorables aux espèces cibles et à leur guildes (à préciser)	3600 m au sud-est

Tableau 4 : Mesures compensatoires localisées à proximité de la zone d’étude



Vienne Condrieu Agglomération
Projet de centrale photovoltaïque au sol à l'aérodrome de Vienne
Reventin

Zonages environnementaux

- Aire d'étude**
- Aire d'étude rapprochée
- Protection réglementaire**
- Arrêté de protection de biotope
- Zonages d'inventaire**
- Znieff de type 1
 - Znieff de type 2
 - Inventaire des zones humides
 - Inventaire des pelouses sèches
- Autres zonages**
- ENS
 - Parc naturel régional
- Mesures compensatoires**
- Mesures compensatoires géoréférencées (ponctuelles)
 - Mesures compensatoires géoréférencées (surfaciques)

0 1 000 2 000 m

Réalisation : Acer campestre, 2025
Source : IGN, INPN
Projection : RGF93 v1 / Lambert-93

III. Fonctionnalités écologiques

III.A. Éléments du SRADDET AuRA

Le Schéma Régional d'Aménagement de Développement Durable et d'Égalité des Territoires (SRADDET) Auvergne-Rhône-Alpes a été adopté par le Conseil régional les 19 et 20 décembre 2019 et a été approuvé par arrêté du préfet de région le 10 avril 2020.

Ce document se substitue aux schémas préexistants suivants :

- schéma régional climat air énergie (SRCAE),
- schéma régional de l'intermodalité,
- plan régional de prévention et de gestion des déchets (PRPGD),
- **schéma régional de cohérence écologique (SRCE).**

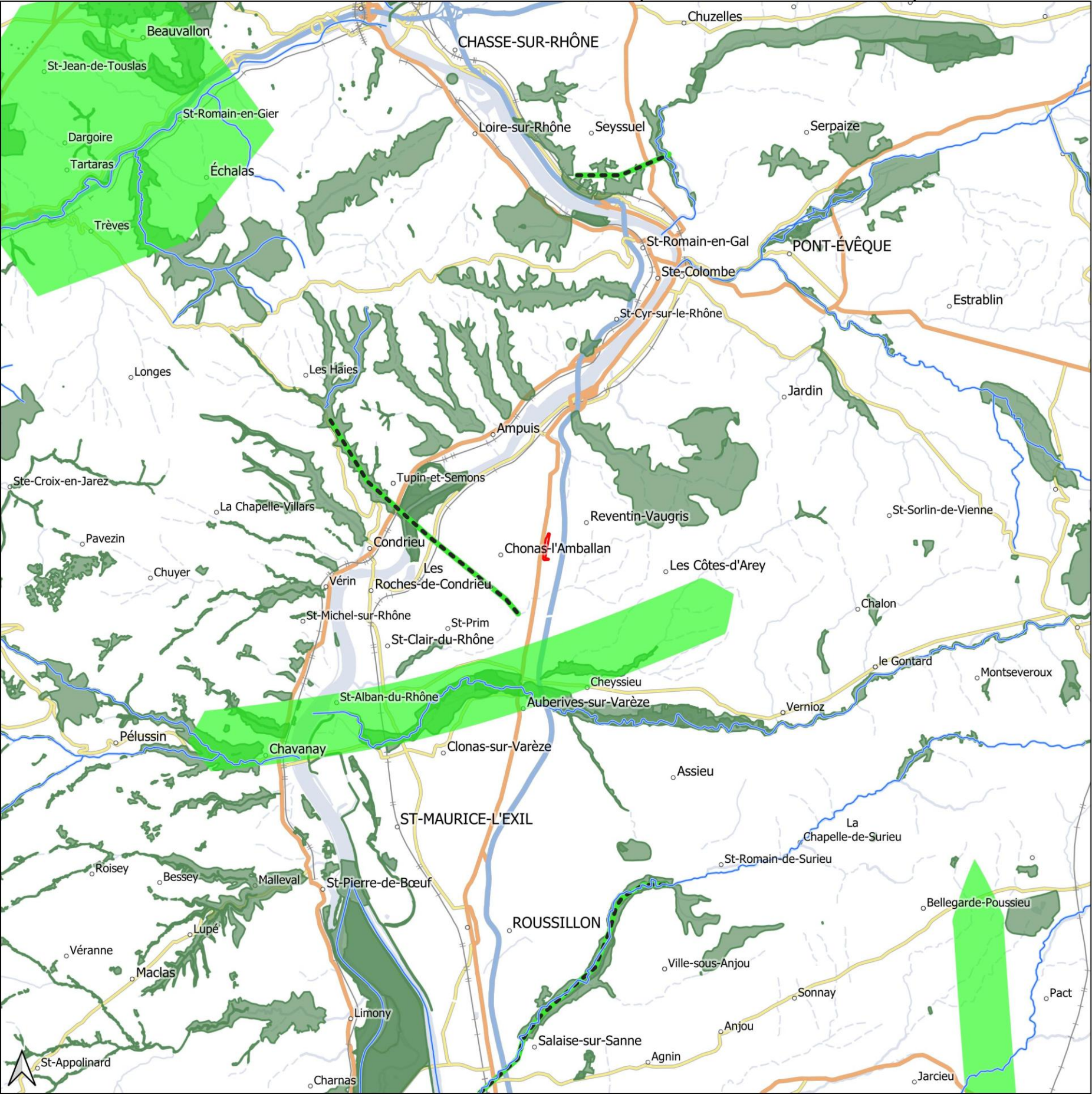
Le SRADDET fixe des objectifs de moyen et long termes sur le territoire de la région pour les 11 thématiques suivantes :

- équilibre et égalité des territoires,
- implantation des différentes infrastructures d'intérêt régional,
- désenclavement des territoires ruraux,
- habitat,
- gestion économe de l'espace,
- intermodalité et développement des transports,
- maîtrise et valorisation de l'énergie,
- lutte contre le changement climatique,
- pollution de l'air,
- **protection et restauration de la biodiversité,**
- prévention et gestion des déchets.

Le site d'étude est localisé en dehors de toutes zones d'intérêt pour la trame verte et bleue.

A noter la présence :


- **d'un corridor linéaire à 1,4 km au sud-ouest**
- **d'un espace perméables liés au milieux terrestres (corridor surfacique) à 2 km au sud**
- **de plusieurs réservoir de biodiversité dans un rayon de 3km**







Vienne Condrieu Agglomération
Projet de centrale photovoltaïque au sol à l'aérodrome de Vienne Reventin

Trame verte et bleue

Aire d'étude


 Aire d'étude rapprochée

Trame verte et bleue (données issues des SRADDET)

-  Cours d'eau de la trame bleue
-  Corridors linéaires
-  Espaces perméables liés aux milieux terrestres
-  Réservoirs de biodiversité

0 4 000 8 000 m

Réalisation : Acer campestre, 2025
Source : IGN, INPN
Projection : RGF93 v1 / Lambert-93



III.B. Eléments du SCOT des Rives du Rhône

Le Schéma de Cohérence Territoriale des Rives du Rhône est un document d'urbanisme et de planification qui définit les grandes orientations d'aménagement et de développement durable du bassin de vie à long terme (20 à 30 ans).

Initialement constitué en 2012, le SCoT des Rives du Rhône a été révisé et approuvé le 11 novembre 2019 afin de prendre en compte les dernières évolutions législatives et réglementaires liées à la promulgation de la loi Engagement National pour l'Environnement du 12 juillet 2010 ainsi que l'extension du périmètre qui inclut aujourd'hui 6 intercommunalités et 153 communes (Vienne Condrieu Agglomération, Annonay Rhône Agglo et les Communautés de Communes Entre Bièvre et Rhône, Porte de DrômArdèche, Pilat Rhodanien et Val d'Ay).

Les documents du SCoT sont consultables en ligne, dont le rapport de présentation comprenant l'état initial de l'environnement approuvé le 14 février 2019.

Le SCoT a pour objectif d'améliorer le cadre de vie et d'accroître l'attractivité du territoire en agissant sur les problématiques suivantes :

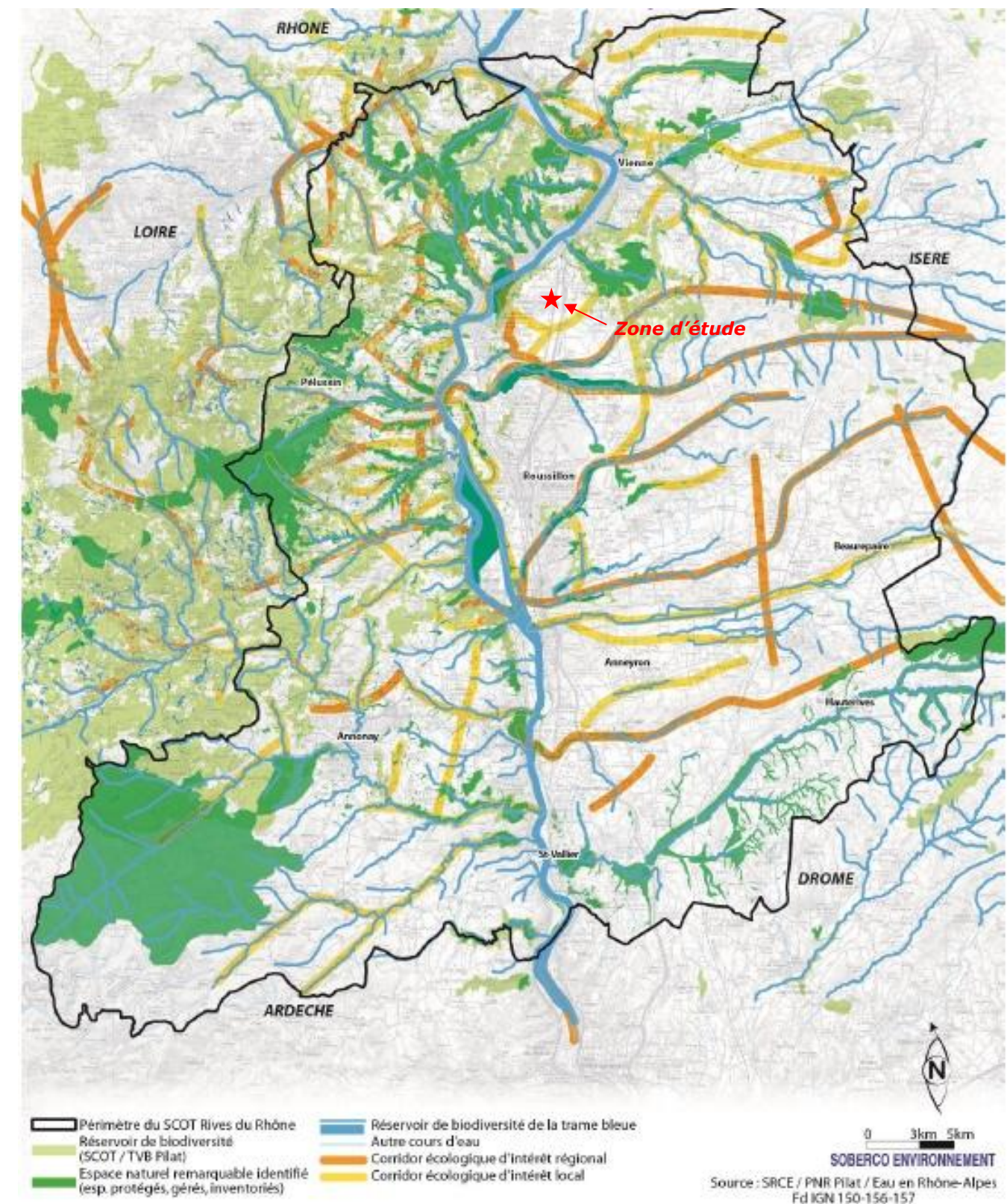
- la définition d'une stratégie de développement économique
- la protection et la valorisation des espaces naturels et agricoles
- la maîtrise du développement urbain
- la préservation de l'environnement et du paysage
- l'amélioration de l'habitat
- le développement des mobilités

Les continuités écologiques sont identifiées comme un enjeu pour le SCoT, qui souhaite s'affirmer comme « **passer de biodiversité** ».

En matière de trame écologique, la côtière rhodanienne se situe au carrefour des zones biogéographiques continentale et méditerranéenne. Cette situation, associée à la multiplicité des expositions et à d'importantes variations altimétriques, entraînent une grande variété d'habitats sur une superficie relativement réduite.

Les environs de l'aire d'étude ressortent peu dans les éléments du SCOT. On remarque toutefois, sur la carte présentée ci-contre, la présence d'un corridor écologique d'intérêt local passant à proximité de l'aire d'étude (500 à 1km au sud).

Carte 3 : Extrait de la carte du réseau écologique du SCoT des Rives du Rhône





IV. Bases de données naturalistes

En février 2025, les ressources suivantes ont été consultées :

- Le **portail français** d'accès aux données d'observation sur les espèces piloté par **l'INPN** (<https://openobs.mnhn.fr/>) ;
- Le **portail cartographique de l'Observatoire Régional de la Biodiversité** de la Région Auvergne-Rhône-Alpes (<https://atlas.biodiversite-auvergne-rhone-alpes.fr/>) ;

Lors de la compilation des différentes bases de données, seules les données postérieures au 1^{er} janvier 2000 ont été considérées suffisamment actuelles et ont été présentées ci-après. Les données d'observation datées entre les années 1950 et 2000 sont également affichées pour la flore mais sont signalées entant que « donnée ancienne ».

IV.A. Espèces floristiques

Le tableau suivant synthétise les observations d'espèces végétale d'intérêt remarquable répertoriée sur les communes de Reventin-Vaugris et Chonas-l'Amballan.

Tableau 5 : Espèces floristiques protégées et/ou menacées connues sur les communes de Reventin-Vaugris et Chonas-l'Amballan

Nom français	Nom scientifique	Statut de protection	Liste rouge	Dernière année d'observation	Type de milieu
Orchis à odeur de punaise	<i>Anacamptis coriophora</i> subsp. <i>coriophora</i> (L.) R.M.Bateman, Pridgeon & M.W.Chase, 1997	Protection nationale	EN Région	2023	Pelouses sèches à mésophiles
Orchis à fleurs lâches	<i>Anacamptis laxiflora</i> (Lam.) R.M.Bateman, Pridgeon & M.W.Chase, 1997	Protection régionale	VU Région	2023	Prairies humides
Orchis papillon	<i>Anacamptis papilionacea</i> (L.) R.M.Bateman, Pridgeon & M.W.Chase, 1997	-	CR* Région	2011	Pelouses sèches
Astragale pois-chiche	<i>Astragalus cicer</i> L., 1753	-	NT Région	2006	Friches et ourles thermophiles
Centauree jaune tardive, Blackstonie acuminée	<i>Blackstonia acuminata</i> (W.D.J.Koch & Ziz) Domin, 1933	-	NT Région	2014	Pelouses pionnières marneuses
Dauphinelle des jardins	<i>Delphinium ajacis</i> L., 1753	-	EN France	2006	Cultures
Épipactis du Castor	<i>Epipactis fibri</i> Scappat. & Robatsch, 1995	-	EN en France et en Région	2021	Boisements alluviaux

Nom français	Nom scientifique	Statut de protection	Liste rouge	Dernière année d'observation	Type de milieu
Épipactis à petites feuilles	<i>Epipactis microphylla</i> (Ehrh.) Sw., 1800	Protection régionale	NT Europe	2019	Boisements et ourlets thermophiles
Épipactis des marais	<i>Epipactis palustris</i> (L.) Crantz, 1769	-	NT France	2015	Prairies humides oligotrophes
Gaillet allongé	<i>Galium elongatum</i> C.Presl, 1822	-	NT Région	2014	Roselières, mégaphorbiaies
Millepertuis Androsème	<i>Hypericum androsaemum</i> L., 1753	Protection régionale	-	2016	Boisements mésophiles
Ludwigie des marais	<i>Ludwigia palustris</i> (L.) Elliott, 1817	Protection régionale	NT Région	2006	Grèves exondées
Naïade majeure	<i>Najas marina</i> subsp. <i>marina</i> L., 1753	Protection régionale	-	2007	Herbier aquatiques
Sainfoin des sables, Esparcette des sables	<i>Onobrychis arenaria</i> (Kit. ex Willd.) DC., 1825	Protection régionale	EN France, NT Région	2007	Pelouses sèches
Ophioglosse répandu	<i>Ophioglossum vulgatum</i> L., 1753	Protection régionale	-	2007	Prairies mésophiles à humides
Orchis de Provence	<i>Orchis provincialis</i> Balb. ex DC., 1806	Protection nationale	-	2018	Pelouses et sous-bois
Sérapias langue, Sérapias à languette	<i>Serapias lingua</i> L., 1753	-	NT Région	2023	Pelouses mésophiles à humides
Silène penché	<i>Silene nutans</i> subsp. <i>nutans</i> L., 1753	Protection régionale		2023	Ourlets thermophiles
Trèfle raide	<i>Trifolium strictum</i> L., 1755	-	NT Région	2007	Pelouses pionnières

A noter que les services de l'Etat, lors de la réunion du 26/11/24 relatif au projet, mentionnaient « la présence de flore protégée à proximité immédiate du projet, notamment les orchidées suivantes (observées près de la piste) : Orchis bouc, Céphalanthère, Ophrys occidentale, Orchis singe. »

Après vérification, aucune de ces espèces n'est protégées sur le territoire du projet (hormis par la convention internationale « CITES », comme pour toutes les orchidées, qui concerne la commercialisation des espèces). De plus, les données citées ne sont pas précisément localisées mais situées au sein d'un maille 10x10km (dans laquelle se situe le projet).

IV.B. Espèces faunistiques

Le tableau suivant synthétise les observations d'espèces de la faune vertébrée d'intérêt remarquable répertoriée sur les communes de Chonas-l'Amballan et de Reventin-Vaugris abritant la zone d'étude :



Tableau 6 : Espèces faunistiques vertébrées protégées et/ou menacées connues dans sur les communes de Chonas-l'Amballan et de Reventin-Vaugris.

Groupe taxonomique	Nom français	Nom latin	Type d'habitats	Dernière année d'observation
Amphibiens	Salamandre tachetée	<i>Salamandra salamandra</i> (Linnaeus, 1758)	Milieu boisé	2021
	Alyte accoucheur	<i>Alytes obstetricans</i> (Laurenti, 1768)	Milieus ouverts	2020
	Sonneur à ventre jaune	<i>Bombina variegata</i> (Linnaeus, 1758)	Milieu boisé	2023
	Crapaud commun	<i>Bufo bufo</i> (Linnaeus, 1758)	Milieus semi-ouverts	2015
	Grenouille agile	<i>Rana dalmatina</i> Fitzinger in Bonaparte, 1838	Milieu boisé	2020
	Triton alpestre	<i>Ichthyosaura alpestris</i> (Laurenti, 1768)	Milieus semi-ouverts	2020
	Triton palmé	<i>Lissotriton helveticus</i> (Razoumowsky, 1789)	Milieus semi-ouverts	2019
	Crapaud calamite	<i>Epidalea calamita</i> (Laurenti, 1768)	Milieus ouverts	2020
	Sarcelle d'hiver	<i>Anas crecca</i> Linnaeus, 1758	Milieus aquatiques	2019
	Canard souchet	<i>Spatula clypeata</i> (Linnaeus, 1758)	Milieus aquatiques	2019
Oiseaux	Nette rousse	<i>Netta rufina</i> (Pallas, 1773)	Milieus aquatiques	2017
	Fuligule morillon	<i>Aythya fuligula</i> (Linnaeus, 1758)	Milieus aquatiques	2022
	Héron garde-bœuf	<i>Bubulcus ibis</i> (Linnaeus, 1758)	Milieus aquatiques	2022
	Grande Aigrette	<i>Ardea alba</i> Linnaeus, 1758	Milieus aquatiques	2022
	Aigrette garzette	<i>Egretta garzetta</i> (Linnaeus, 1766)	Milieus aquatiques	2022
	Cigogne blanche	<i>Ciconia ciconia</i> (Linnaeus, 1758)	Milieus semi-ouverts	2022
	Cigogne noire	<i>Ciconia nigra</i> (Linnaeus, 1758)	Milieus boisés	2020
	Faucon émerillon	<i>Falco columbarius</i> Linnaeus, 1758	Milieus ouverts	2019
	Milan noir	<i>Milvus migrans</i> (Boddaert, 1783)	Milieus boisés	2022
	Milan royal	<i>Milvus milvus</i> (Linnaeus, 1758)	Milieus boisés	2022
	Busard saint Martin	<i>Circus cyaneus</i> (Linnaeus, 1766)	Milieus ouverts	2022
	Busard cendré	<i>Circus pygargus</i> (Linnaeus, 1758)	Milieus ouverts	2022
	Faucon pèlerin	<i>Falco peregrinus</i> Tunstall, 1771	Milieus ouverts	2022
	Caille des Blés	<i>Coturnix coturnix</i> (Linnaeus, 1758)	Milieus ouverts	2020
	Pluvier guignard	<i>Eudromias morinellus</i> (Linnaeus, 1758)	Milieus ouverts	2017
	Vanneau huppé	<i>Vanellus vanellus</i> (Linnaeus, 1758)	Milieus ouverts	2022
	Tourterelle des bois	<i>Streptopelia turtur</i> (Linnaeus, 1758)	Milieus semi-ouverts	2022
	Grand-Duc-d 'Europe	<i>Bubo bubo</i> (Linnaeus, 1758)	Milieus rupestres	2022
	Chevêche d'Athéna	<i>Athene noctua</i> (Scopoli, 1769)	Milieus semi-ouverts	2022
	Huppe fasciée	<i>Upupa epops</i> Linnaeus, 1758	Milieus semi-ouverts	2022
	Torcol fourmilier	<i>Jynx torquilla</i> Linnaeus, 1758	Milieus semi-ouverts	2020
	Alouette lulu	<i>Lullula arborea</i> (Linnaeus, 1758)	Milieus semi-ouverts	2023

Groupe taxonomique	Nom français	Nom latin	Type d'habitats	Dernière année d'observation
	Alouette des champs	<i>Alauda arvensis</i> Linnaeus, 1758	Milieus ouverts	2022
	Hirondelle rustique	<i>Hirundo rustica</i> Linnaeus, 1758	Milieus semi-ouverts	2022
	Pipit rousseline	<i>Anthus campestris</i> (Linnaeus, 1758)	Milieus ouverts	2020
	Pie grièche écorcheur	<i>Lanius collurio</i> Linnaeus, 1758	Milieus semi-ouverts	2021
	Pie grièche grise	<i>Lanius excubitor</i> Linnaeus, 1758	Milieus ouverts	2022
	Tarier des prés	<i>Saxicola rubetra</i> (Linnaeus, 1758)	Milieus ouverts	2017
	Traquet motteux	<i>Oenanthe oenanthe</i> (Linnaeus, 1758)	Milieus ouverts	2020
	Cisticole des joncs	<i>Cisticola juncidis</i> (Rafinesque, 1810)	Milieus ouverts	2022
	Fauvette grissette	<i>Sylvia communis</i> Latham, 1787	Milieus semi-ouverts	2019
	Locustelle tachetée	<i>Locustella naevia</i> (Boddaert, 1783)	Milieus ouverts	2018
	Moineau friquet	<i>Passer montanus</i> (Linnaeus, 1758)	Milieus semi-ouverts	2014
	Verdier d'Europe	<i>Chloris chloris</i> (Linnaeus, 1758)	Milieus semi-ouverts	2022
	Serin cini	<i>Serinus serinus</i> (Linnaeus, 1766)	Milieus semi-ouverts	2022
	Chardonneret élégant	<i>Carduelis carduelis</i> (Linnaeus, 1758)	Milieus semi-ouverts	2022
	Bruant jaune	<i>Emberiza citrinella</i> Linnaeus, 1758	Milieus ouverts	2019
	Bruant ortolan	<i>Emberiza hortulana</i> Linnaeus, 1758	Milieus ouverts	2019
	Bruant proyer	<i>Emberiza calandra</i> Linnaeus, 1758	Milieus ouverts	2020
	Tarier pâtre	<i>Saxicola rubicola</i> (Linnaeus, 1766)	Milieus semi-ouverts	2014
	Linotte mélodieuse	<i>Linaria cannabina</i> (Linnaeus, 1758)	Milieus ouverts	2022
Mammifères	Hérisson d'Europe	<i>Erinaceus europaeus</i> Linnaeus, 1758	Milieus semi-ouverts	2020
	Grand Rhinolophe	<i>Rhinolophus ferrumequinum</i> (Schreber, 1774)	Milieus semi-ouverts	2022
	Barbastelle d'Europe	<i>Barbastella barbastellus</i> (Schreber, 1774)	Milieus boisés	2022
	Sérotine commune	<i>Eptesicus serotinus</i> (Schreber, 1774)	Milieus boisés	2022
	Murin à moustaches	<i>Myotis mystacinus</i> (Kuhl, 1817)	Milieus boisés	2022
	Murin à oreilles échancrées	<i>Myotis emarginatus</i> Geoffroy Saint-Hilaire, 1806	Milieus boisés	2022
	Murin de Natterer	<i>Myotis nattereri</i> (Kuhl, 1817)	Milieus boisés	2022
	Grand Murin	<i>Myotis myotis</i> (Borkhausen, 1797)	Milieus boisés	2022
	Noctule de Leisler	<i>Nyctalus leisleri</i> (Kuhl, 1817)	Milieus boisés	2022
	Noctule commune	<i>Nyctalus noctula</i> (Schreber, 1774)	Milieus boisés	2022
	Pipistrelle commune	<i>Pipistrellus pipistrellus</i> (Schreber, 1774)	Milieus boisés	2022
	Pipistrelle pygmée	<i>Pipistrellus pygmaeus</i> (Leach, 1825)	Milieus boisés	2022
	Vespère de Savi	<i>Hypsugo savii</i> (Bonaparte, 1837)	Milieus boisés	2022
	Oreillard roux	<i>Plecotus auritus</i> (Linnaeus, 1758)	Milieus boisés	2022



Groupe taxonomique	Nom français	Nom latin	Type d'habitats	Dernière année d'observation
	Oreillard gris	<i>Plecotus austriacus</i> (J. B. Fischer, 1829)	Milieus boisés	2022
	Loutre d'Europe	<i>Lutra lutra</i> (Linnaeus, 1758)	Milieus aquatiques	2022
	Putois d'Europe	<i>Mustela putorius</i> Linnaeus, 1758	Milieus semi-ouverts	2020
	Genette commune	<i>Genetta genetta</i> (Linnaeus, 1758)	Milieus semi-ouverts	2022
	Muscardin	<i>Muscardinus avellanarius</i> (Linnaeus, 1758)	Milieus semi-ouverts	2019
	Ecureuil roux	<i>Sciurus vulgaris</i> Linnaeus, 1758	Milieus semi-ouverts	2021
	Lapin de garenne	<i>Oryctolagus cuniculus</i> (Linnaeus, 1758)	Milieus ouverts	2020
	Pipistrelle de Kuhl	<i>Pipistrellus kuhlii</i> (Natterer in Kuhl, 1817)	Milieus semi-ouverts	2022
	Murin de Daubenton	<i>Myotis daubentonii</i> (Kuhl, 1817)	Milieus semi-ouverts	2022
Reptiles	Lézard à deux raies	<i>Lacerta bilineata</i> Daudin, 1802	Milieus semi-ouverts	2022
	Lézard des murailles	<i>Podarcis muralis</i> (Laurenti, 1768)	Milieus semi-ouverts	2022
	Couleuvre verte et jaune	<i>Hierophis viridiflavus</i> (Lacepède, 1789)	Milieus semi-ouverts	2022
	Coronelle girondine	<i>Coronella girondica</i> (Daudin, 1803)	Milieus semi-ouverts	2020
	Couleuvre vipérine	<i>Natrix maura</i> (Linnaeus, 1758)	Milieus aquatiques	2017
	Vipère aspic	<i>Vipera aspis</i> (Linnaeus, 1758)	Milieus semi-ouverts	2022
	Couleuvre d'Esculape	<i>Zamenis longissimus</i> (Laurenti, 1768)	Milieus semi-ouverts	2019
	Couleuvre helvétique	<i>Natrix helvetica</i> (Lacepède, 1789)	Milieus aquatiques	2019
Insectes	Lucane Cerf-volant	<i>Lucanus cervus</i> (Linnaeus, 1758)	Milieus boisés	2023
	Cuivré des marais	<i>Lycaena dispar</i> (Haworth, 1802)	Milieus ouverts	2022
	Azuré des Orpins	<i>Scolitantides orion</i> (Pallas, 1771)	Milieus semi-ouverts	2023
	Agrion de Mercure	<i>Coenagrion mercuriale</i> (Charpentier, 1840)	Milieus aquatiques	2019
	Sympetrum déprimé	<i>Sympetrum depressiusculum</i> (Selys, 1841)	Milieus aquatiques	2012
	Courtillière commune	<i>Gryllotalpa gryllotalpa</i> (Linnaeus, 1758)	Milieus ouverts	2018
	Oedipode soufré	<i>Oedaleus decorus</i> (Germar, 1825)	Milieus ouverts	2017
	Azuré du Serpolet	<i>Phengaris arion</i> (Linnaeus, 1758)	Milieus semi-ouverts	2014

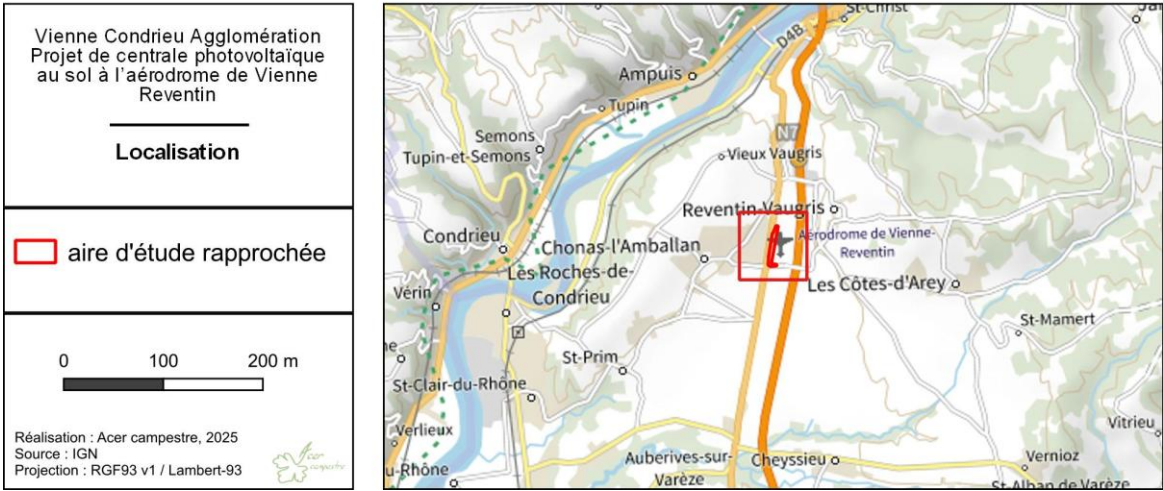
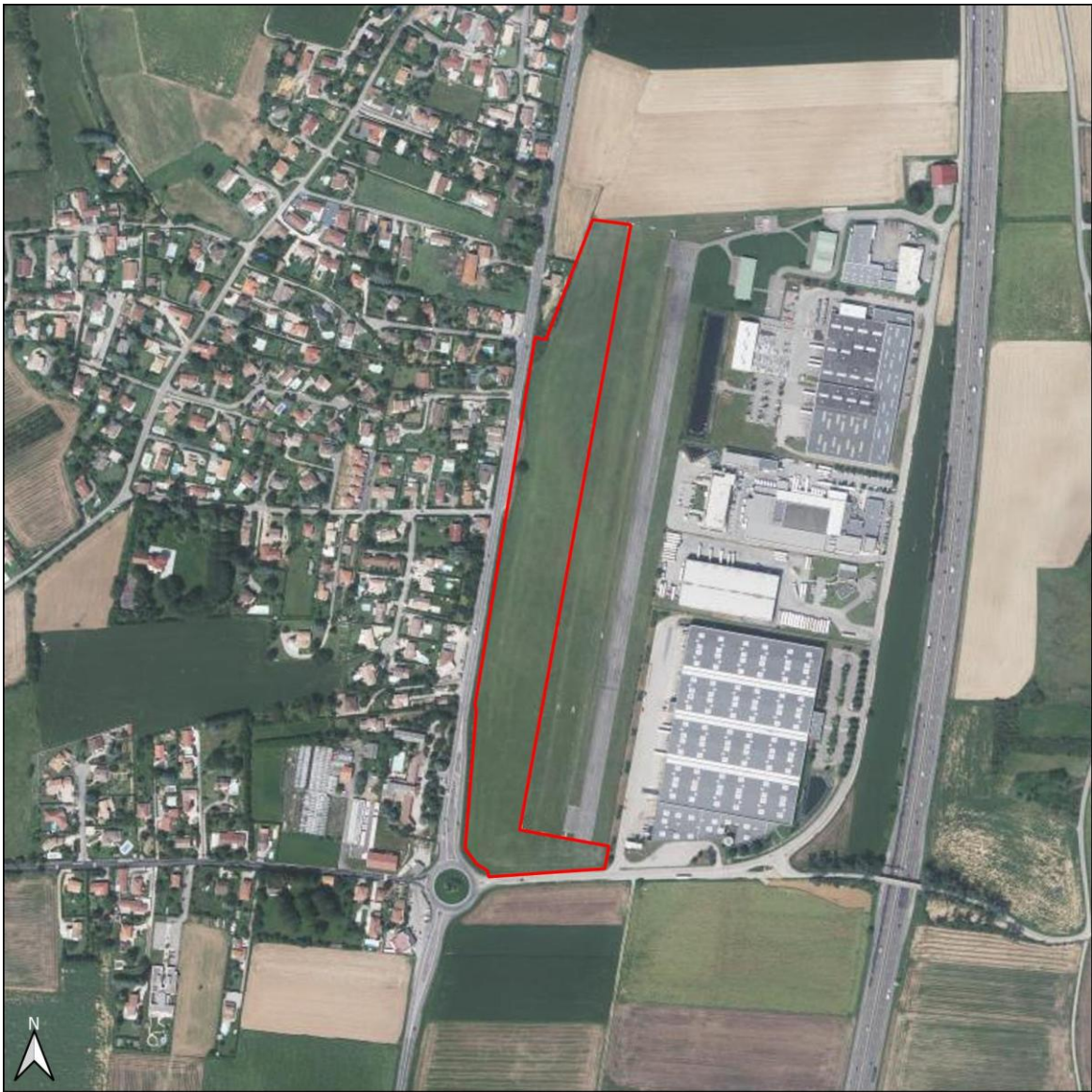
V. Autres sources de données et études antérieures

V.A. A7 – Demi-échangeur de Vienne Sud – Etudes spécifiques sur le milieu naturel, la faune et la flore – mise à jour 2019 Commune de Reventin-Vaugris (38)

Il s’agit d’une étude règlementaire. Les inventaires ont eu lieu en 2019. L’aire d’étude de l’état initial de l’environnement est située à moins d’1 km de l’aire d’étude du projet photovoltaïque. Les résultats font ressortir les éléments d’intérêt patrimonial suivants :

- Habitats naturels : Pelouses sèches (Mesobromion) - 34.32 / 6210
- Flore : Gnaphale dressé
- Faune : Sonneur à ventre jaune, Alyte accoucheur, Grenouille agile, Ecrevisse à pattes blanches, Bruant jaune, Alouette des champs, Linotte mélodieuse, Oedicnème criard, Couleuvre verte et jaune, Guêpier d’Europe, Azuré du Serpolet, Murin de Bechstein, Moineau friquet, Chevêche d’Athéna, Triton palmé, Agrion de mercure, Hérisson d’Europe ;

Carte 4 : Localisation des aires d'étude naturalistes



Etat initial de la zone d'étude

I. Méthodologie mise en oeuvre

I.A. Aire d'étude naturaliste

L'aire d'étude prise en compte pour les expertises de terrain recouvre l'ensemble des zones intégrées au périmètre du projet et susceptibles d'être aménagées.

L'aire d'étude figure sur la carte ci-contre.

I.B. Dates et conditions des inventaires

Une seule intervention de terrain a été conduite dans le cadre de l'expertise, dans des conditions optimales pour l'observation de la faune et de la flore :

Date de prospection	Conditions météorologiques	Compartiments analysés
17/02/2025	Ciel dégagé et brumeux, vent faible, températures froides	Habitats naturels et flore Faune

Tableau 7 : Dates des prospections sur site

I.C. Qualification des intervenants

Les intervenants ayant conduits les inventaires et leurs qualifications figurent dans le tableau suivant :

Noms des intervenants	Qualification	Taxons expertisés
S. Nobilliaux	Chargé d'étude flore et phytosociologue – Acer campestre Master 2 Gestion de la Biodiversité et des Écosystèmes Continentaux et Côtiers	Habitats naturels, Flore, Zone humide
P. Rochas	Chargé d'étude faune – Acer campestre BTS Gestion et Protection de la Nature	Toute faune

Tableau 8 : Liste des intervenants

I.D. Protocoles d'inventaires déployés

Aucun inventaire protocolé n'a été mis en œuvre dans le cadre de l'expertise de terrain.

L'objectif de l'expertise de terrain a été de **mettre en évidence les enjeux avérés ou potentiels de la zone étudiée en limitant la présence sur site, « à dire d'experts »**.

Pour la Flore et les Habitats naturels, l'objectif a été de d'identifier et de cartographier les grandes entités végétales et d'apprécier leur état de conservation et leur intérêt écologique. Les cortèges floristiques ont été décrits et analysés afin de réaliser une **cartographie sommaire des habitats naturels et des principales entités observables** au sein de chaque zone d'étude. Les potentialités en termes d'espèces végétales protégées et/ou patrimoniale, ainsi que concernant les habitats naturels d'intérêt communautaire (Natura 2000) ont été évaluées sur la base des données bibliographiques compilées et des observations de terrain.

Concernant la faune, l'expertise à viser à identifier les habitats potentiels d'espèces remarquables selon les différents groupes faunistiques, à savoir :

- amphibiens : recherche et localisation des sites susceptibles d'accueillir des amphibiens en période de reproduction (milieux aquatiques), identification des éventuelles espèces contactées ;
- oiseaux : identification des espèces présentes, localisation des milieux intéressants pour les oiseaux (zones humides, haies), localisation des arbres à cavités et bâti susceptibles d'abriter des rapaces nocturnes ;
- insectes : identification des milieux susceptibles d'abriter des espèces patrimoniales (zones humides, prairies sèches), identification des éventuelles espèces contactées (papillons de jour et libellules) ;
- reptiles : identification des milieux susceptibles d'abriter des espèces patrimoniales (zones humides, prairies sèches, pierriers, murets, etc.), identification des mues et des individus éventuellement contactés selon la période d'intervention ;
- mammifères terrestres et semi-aquatiques : identification des espèces et des traces observées (empreintes, poils, fèces), localisation des éventuels terriers de castor sur les berges de rivière, localisation des corridors écologiques et des axes de déplacement de la faune à l'échelle locale ;
- chiroptères : localisation des habitats de chasse et des axes de vols potentiels des chauves-souris, localisation des **arbres à cavités** susceptibles d'abriter une colonie de reproduction en période estivale.

Toutes les espèces observées sur site ont été listées. Les milieux d'intérêt ont été localisés au GPS.

I.E. Limites de l'expertise

Cette expertise est basée sur une synthèse bibliographique et une seule visite de terrain.

De nombreux biais existent donc concernant les espèces détectées sur site, en lien avec la phénologie saisonnière et journalière d'observation de la faune et de la flore et les conditions météorologiques notamment.

Dans ce cadre, les inventaires conduits ne peuvent être considérés comme exhaustifs et ne peuvent en aucun cas se substituer à une étude de terrain plus complète recouvrant les quatre saisons de l'année et l'ensemble du cycle biologique végétal et animal.

II. Résultats des inventaires

II.A. Habitats naturels

À l'issue des inventaires de terrain, 9 classes d'occupation du sol ont été distinguées sur le site. Certaines correspondent à des habitats naturels ou semi-naturels, dont une partie est représentée sous forme de mosaïques d'habitats élémentaires.

La majeure partie du site d'étude (87%) est occupée par une prairie fauchée se déclinant en deux habitats étroitement imbriqués (ainsi qu'un faciès de transition) :

- **une pelouse basophile du *Mesobromion* d'intérêt communautaire (code 6210) et jugé « quasi-menacée » en Auvergne-Rhône-Alpes en état de conservation moyen** et caractérisée par la présence d'espèces basophiles et mésoxérophiles comme le Brome érigé (*Bromopsis erecta*), le Sainfoin officinal (*Onobrychis viciifolia*), l'Origan commun (*Origanum vulgare*), le Thym (*Thymus pulegioides*) dont **l'enjeu de conservation est jugé modéré** ;
- **une friche dominée par les picrides** (*Picris hieracioides*, *Helminthotheca echinoides*), le Mélilot blanc (*Melilotus albus*) et la Carotte sauvage (*Daucus carota*) notamment et sans enjeu particulier de conservation.

Un gradient nord-sud du premier habitat vers le deuxième se dégage de nos observations bien que la période ne soit pas favorable pour s'assurer des limites des deux habitats.

Les autres habitats recensés ne présentent pas d'enjeu de conservation avec la présence de :

- Friche de bord de route, végétation herbacée nitrophile des bords de routes
- Fruticée, fourré dominé par le Prunellier (*Prunus spinosa*) au nord-ouest de la zone d'étude ;
- Haie de tuya en limite d'une habitation et haie lâche (peu dense) de Prunellier ;
- Pelouse de parc, composée d'espèces nitrophiles et adaptées au piétinement (Ray-Grass, Pâquerette...)
- Végétation hélophytique des fossés, en bordure de la RN7 à l'ouest de l'aire d'étude comportant une végétation assez riche (Iris des marais, Myosotis des marais, Patience à feuilles obtuses, Berle dressé...)



Illustration 1 : Pelouse basophile au nord de l'aire d'étude

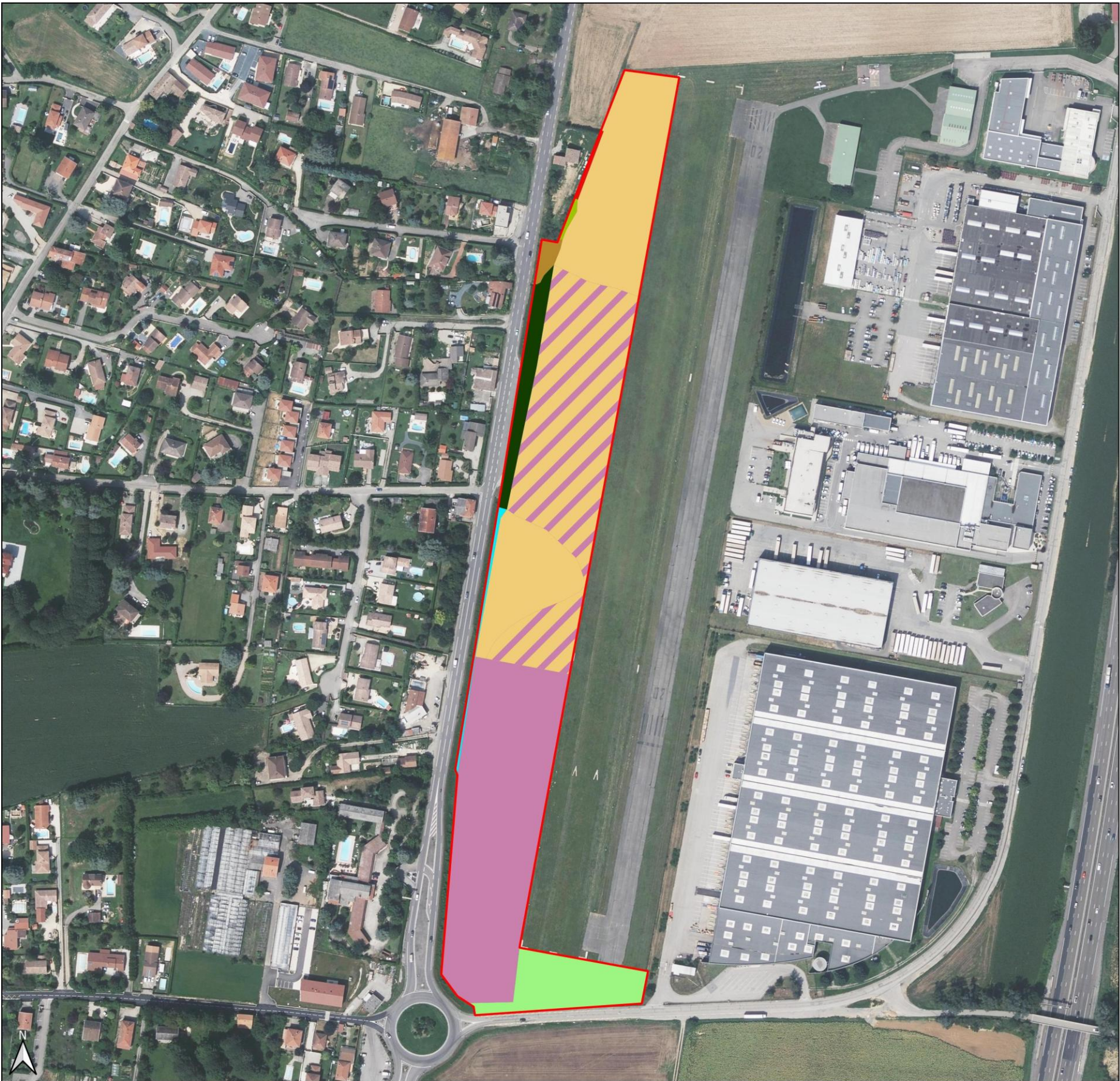


Illustration 2 : Friche au sud de l'aire d'étude

Intitulé Habitat naturel	Codes Corine Biotope / EUNIS / Natura 2000	Liste rouge régionale	Etat de conservation	Surface dans la zone d'étude (ha)	Proportion par rapport à la surface de la zone d'étude (%)	Enjeu au sein de la zone d'étude rapprochée
Friche à Mélilot	87.1 / E5.1 / -	LC	Moyen	1,602	31,3 %	Faible
Friche de bord de route	87.1 / E5.1 / -	-	Dégradé	0,178	3,4 %	Faible
Fruticée	31.81 / F3.11 / -	-	Bon	0,036	0,7%	Faible
Haie de Thuya	84.1 / FA / -	-	-	0,013	0,2%	Négligeable
Haie lâche	31.81 / F3.11 / -	-	Dégradé	0,012	0,2%	Faible
Pelouse de parc	81.1 / E2.64 / -	-	Moyen	0,376	7,4%	Faible
Prairie basophile à Brome érigée	34.32 / E1.26 / 6210	NT	Dégradé à Moyen	1,311	25,6%	Modéré
Végétation hélophytique des fossés	53.14 / C3.24 / -	-	Moyen	0,042	0,8%	Faible
Faciès de transition entre friche et prairie basophile	34.3x87.1 / E1.2xE5.1/ 6210 pour partie	NT pour partie	Dégradé	1,541	30,1%	Modéré
Total				5,111	100%	











Tableau 9 : Habitats naturels et semi-naturels inventoriés et niveau d'enjeu local

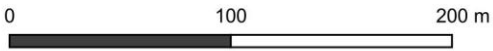
Carte 5 : Cartographie des habitats naturels



Vienne Condrieu Agglomération
Projet de centrale photovoltaïque au sol à l'aérodrome de
Vienne Reventin

Habitats naturels

-  Aire d'étude rapprochée
- Habitats naturels
-  C3.24 : Végétation héliophytique des fossés (-)
 -  E1.262 : Prairie basophile à Brôme érigée (6210)
 -  E1.2xE5.1 : Faciès de transition entre friche et prairie basophile (6210 ?)
 -  E2.64 : Pelouse de parc (-)
 -  E5.1 : Friche à Mélilot (-)
 -  E5.1 : Friche de bord de route (-)
 -  F3.11 : Fruticée (-)
 -  F3.11 : Haie lâche (-)
 -  FA.1 : Haie de Thuya (-)



Réalisation : Acer campestre, 2025
Source : IGN
Projection : RGF93 v1 / Lambert-93





II.B. Flore

II.B.1. Flore d'intérêt patrimonial

Les inventaires ont permis d'identifier la présence de 43 espèces sur la zone d'étude rapprochée (liste disponible en annexe).

Aucune de ces espèces ne présente de statut de protection à l'échelle nationale, régionale ou départementale. Aucune espèce menacée n'est non plus présente en référence aux listes rouges nationale, régionale et départementale de la flore vasculaire.

De plus, les espèces détectées dans la bibliographie nous paraissent peu probable sur le sites. Les espèces d'intérêt patrimonial relevées dans la bibliographie et affiliées aux pelouses sèches sont en effet trop exigeantes pour se développer sur le terrain de l'aérodrome. Pour rappel, aucune espèce protégée n'est connue sur l'aire d'étude d'après la bibliographie et les base de données naturalistes consultées (confère paragraphe IV.A)

II.B.2. Flore exotique envahissante

La flore invasive constitue le pool d'espèce exotique (non indigène) capable d'envahir les milieux et d'avoir un impact sur la biodiversité. On parle également de flore exotique envahissante.

Parmi les espèces recensées, **une espèce peut être considérée comme exotique envahissante.**

Tableau 10 : Espèces exotiques envahissantes observées ou potentielles

Nom latin	Nom français	Répartition au sein de l'aire d'étude	Enjeu au sein de l'aire d'étude
<i>Senecio inaequidens</i> DC., 1838	Séneçon du Cap	4 individus au sud	Fort


=

Carte 6 : Cartographie de espèces invasives




Vienne Condrieu Agglomération
Projet de centrale photovoltaïque au sol à l'aérodrome de
Vienne Reventin


Espèces exotiques envahissantes

 Aire d'étude rapprochée


Espèces exotiques envahissantes

 Séneçon du Cap

0 100 200 m



Réalisation : Acer campestre, 2025
Source : IGN
Projection : RGF93 v1 / Lambert-93



II.C. Faune

II.C.1. Avifaune

Les observations ont permis de noter la présence de 13 espèces d'oiseaux lors de la visite sur site, dont 3 espèces nicheuses potentielles.

Il s'agit principalement d'espèces associées aux milieux très ouverts et de lisières arborés et arbustives.

Une seule espèce avérée est considérée comme remarquable en période de nidification :

- L'**Alouette des champs**, est un passereau non protégé des milieux ouverts. Ces milieux sont représentés dans les plaines agricoles d'exploitation intensive, dès lors qu'il y ait des assolements de cultures variées et la conservation de bandes enherbées. Elle niche au sol dans une dépression creusée et garnie d'herbes sèches. Cette espèce fréquente également les grandes cultures en hiver et en halte migratoire. Elle est considérée en diminution et donc comme « quasi menacée » sur la liste rouge des oiseaux nicheurs de France et de la région AuRA. Trois individus ont été observés lors de l'investigation, l'oiseau niche probablement dans les pelouses qui bordent la piste de l'aérodrome.



Illustration 3 : Alouette des champs, habitat de nidification de l'espèce (surface herbeuse rase pour la visibilité et prairie peu entretenue pour l'installation du nid).

Au regard des données bibliographiques disponibles, deux autres espèces remarquables sont potentielles sur la zone pour y nicher :

- Le **Bruant proyer** est un passereau protégé et non menacé. Il recherche les espaces ouverts pour nicher (au sol) et affectionne particulièrement les prairies de fauches. Il a besoin de perchoirs pour défendre et marquer son territoire en chantant (clôtures, arbres et arbustes). Il niche potentiellement dans la prairie qui borde la piste.
- La **Caille des blés** est un petit gallinacé des milieux herbeux et des cultures. C'est une espèce non protégée et chassable. Cette espèce niche au sol et a besoin d'une diversité floristique et entomologique diversifiée pour s'alimenter. Elle est considérée comme « quasi menacée » à l'échelle régionale. Elle niche potentiellement dans la prairie haute qui borde la piste.
- Le **Serin cini** est un passereau granivore qui des milieux semi-ouverts thermophiles. Il recherche les arbres isolés ou les haies à feuillage persistant pour nicher. Il s'alimente dans les milieux herbeux riches en diversité floristique. (friches, pelouses, prairies, lieux incultes). Cet oiseau est considéré comme « vulnérable » sur la liste rouge française et constitue donc un enjeu fort de conservation au droit du périmètre d'étude. Il niche potentiellement dans la haie de Thuya au nord du périmètre d'étude.

Les surfaces herbeuses permanentes de fauche de grande superficie sont très attractives pour un cortège avifaunistique d'espèces migratrices. Celles-ci possèdent une diversité floristique et potentiellement entomologique intéressante. Elles vont accueillir des espèces des milieux ouverts en halte migratoire ou en transit, et vont utiliser le site pour s'alimenter, se reposer brièvement ou pour quelques jours. Certaines de ces espèces sont très menacées en nidification comme les Busards et le Bruant ortolan.

Tableau 11 : Avifaune observée et potentielle au sein du périmètre d'étude

Nom français	Nom latin	Statut de protection			Statut de conservation (nicheurs)			Statut de conservation (hivernant)	Statut de conservation (en transit)	Enjeu local de conservation (nicheurs)	Potentialité de présence sur site	Enjeu au sein de l'aire d'étude
		Monde	EU	FR	EU	FR	AuRA	FR	FR			
Alouette des champs	<i>Alauda arvensis</i>	BE3	O2/2	-	LC	NT	NT	LC	NA	modéré	Présence hivernale avérée, nicheur potentiel	Modéré
Bruant ortolan	<i>Emberiza hortulana</i>	BE3	O1	PN 3	LC	EN	EN	-	EN	très fort	En transit en faible effectif mais régulier (potentialité moyenne)	Modéré
Bruant proyer	<i>Emberiza calandra</i>	BE3	-	PN 3	LC	LC	LC	-	-	faible	Nicheur potentiel	Faible
Busard cendré	<i>Circus pygargus</i>	BO2, BE2	O1	PN 3	LC	NT	EN	-	NA	très fort	En transit en faible effectif mais régulier (potentialité moyenne)	Modéré
Busard des roseaux	<i>Circus aeruginosus</i>	BO2, BE2	O1	PN 3	LC	NT	CR	NA	NA	majeur	En transit en faible effectif mais régulier (potentialité moyenne)	Modéré
Busard Saint-Martin	<i>Circus cyaneus</i>	BO2, BE2	O1	PN 3	NT	LC	EN	NA	NA	très fort	En transit en faible effectif mais régulier (potentialité moyenne)	Modéré
Buse variable	<i>Buteo buteo</i>	BO2, BE2	-	PN 3	LC	LC	LC	NA	NA	faible	En alimentation (nicheur local)	Faible
Caille des blés	<i>Coturnix coturnix</i>	BO2, BE3	O2/2	-	LC	LC	NT	-	NA	modéré	Nicheur potentiel	Modéré
Canard colvert	<i>Anas platyrhynchos</i>	BO2, BE3	O2/1, O3/1	-	LC	-	LC	LC	NA	faible	En alimentation (nicheur local)	Faible
Cigogne blanche	<i>Ciconia ciconia</i>	BO2, BE2	O1	PN 3	LC	LC	VU	NA	NA	fort	En transit en faible effectif mais régulier (potentialité moyenne)	Modéré
Corneille noire	<i>Corvus corone</i>	-	O2/2	-	LC	LC	LC	NA	-	faible	En alimentation (nicheur local)	Faible
Courlis cendré	<i>Numenius arquata</i>	BO2, BE3	O2/2	-	VU	VU	VU	LC	NA	fort	En transit en faible effectif mais régulier (potentialité moyenne)	Modéré
Étourneau sansonnet	<i>Sturnus vulgaris</i>	-	O2/2	-	LC	LC	LC	LC	NA	faible	En alimentation (nicheur local)	Faible
Faucon crécerelle	<i>Falco tinnunculus</i>	BO2, BE2	-	PN 3	LC	NT	NT	NA	NA	modéré	En alimentation (nicheur local)	Faible
Faucon émerillon	<i>Falco columbarius</i>	BO2, BE2	O1	PN 3	LC	-	-	DD	NA	faible	En transit en faible effectif mais régulier (potentialité moyenne)	Faible
Faucon kobez	<i>Falco vespertinus</i>	BO2, BE2	O1	PN 3	NT	NA	NA	-	NA	modéré	En transit en faible effectif mais régulier (potentialité moyenne)	Faible
Fauvette à tête noire	<i>Sylvia atricapilla</i>	BE2	-	PN 3	LC	LC	LC	NA	NA	faible	Nicheur potentiel	Faible
Mésange charbonnière	<i>Parus major</i>	BE2	-	PN 3	LC	LC	LC	NA	NA	faible	Nicheur potentiel	Faible
Moineau domestique	<i>Passer domesticus</i>	-	-	PN 3	LC	LC	LC	NA	-	faible	En alimentation (nicheur local)	Faible
Pie bavarde	<i>Pica pica</i>	-	O2/2	-	LC	LC	LC	-	-	faible	En alimentation (nicheur local)	Faible
Pigeon ramier	<i>Columba palumbus</i>	BE3	O3/1	-	LC	LC	LC	NA	NA	faible	En alimentation (nicheur local)	Faible
Pinson des arbres	<i>Fringilla coelebs</i>	BE3	-	PN 3	LC	LC	LC	NA	NA	faible	En alimentation (nicheur local)	Faible
Pipit rousseline	<i>Anthus campestris</i>	BE2	O1	PN 3	LC	LC	VU	-	NA	fort	En transit en faible effectif mais régulier (potentialité moyenne)	Modéré
Rougegorge familier	<i>Erithacus rubecula</i>	BE2	-	PN 3	LC	LC	LC	NA	-	faible	En alimentation (nicheur local)	Faible



Nom français	Nom latin	Statut de protection			Statut de conservation (nicheurs)			Statut de conservation (hivernant)	Statut de conservation (en transit)	Enjeu local de conservation (nicheurs)	Potentialité de présence sur site	Enjeu au sein de l'aire d'étude
		Monde	EU	FR	EU	FR	AuRA	FR	FR			
Serin cini	<i>Serinus serinus</i>	BE2	-	PN3	LC	VU	NT	-	NA	fort	Nicheur potentiel	Fort

Statut de protection : BO2 = Convention de Bonn Annexes 2 ; BE2, BE3 = Convention de Berne Annexes 2 et 3 ; O1 = Directive Oiseaux Annexe 1 (espèce protégée), O2 et O3 = Directive Oiseaux Annexes 2 et 3 (espèce réglementée non protégée) ; PN3 = Espèce protégée (art. 3 arrêté du 29 octobre 2009) : spécimens – dont œufs – et habitats de vie protégés
Statut de conservation (listes rouges) : Europe (EU), France (FR), Rhône-Alpes (RA) : RE = disparu, CR = en danger critique, EN = en danger, VU = vulnérable, NT = quasi-menacée, LC = préoccupation mineure, DD = insuffisamment documentée, NA = Non Applicable
Taxons surlignés de gris : espèce potentiellement présente

II.C.2. Amphibiens

Aucun amphibien n’a été observé ou contacté lors de l’expertise de terrain. Le fossé ouest est toutefois susceptible d’accueillir une espèce d’amphibien :

- **Triton palmé** est une espèce ubiquiste capable de vivre sur des surfaces en eau de petite taille et de différentes natures (stagnants à légèrement courant). Le fossé en eau à l’ouest est favorable à cet amphibien car riche en végétation aquatique et dispose également de nombreuses caches sur les talus et dans les passages inférieurs de la route nationale.



Illustration 4 : Fossé favorable au Triton palmé

Tableau 12 : Amphibiens potentiels au sein du périmètre d'étude

Nom français	Nom latin	Statut de protection		Statut de conservation			Enjeu local de conservation	Potentialité de présence sur site	Enjeu au sein de l'aire d'étude
		Mond e/EU	FR	EU	FR	AuRA			
Triton palmé	<i>Lissotriton helveticus</i>	BE3	PN 3	LC	LC	LC	Modéré	Potentiel dans le fossé ouest	Faible (espèce commune et à large répartition)

Statut de protection : BE3 = Convention de Berne Annexes 3 ; DH2, DH4 = Directive Habitats Annexes 2 (espèce d'intérêt prioritaire), 4 (espèce d'intérêt), DH5 = Directive Habitats Annexe 5 (espèce réglementée) ; PN2 = spécimens et habitats d'espèce protégés, PN3 = spécimens protégés, PN5 = Espèce réglementée (art. 2,3 et 5, arrêté du 21 janvier 2021)
Statut de conservation (listes rouges) : Europe (EU), France (FR), Rhône-Alpes (RA) : CR = en danger critique, EN = en danger, VU = vulnérable, NT = quasi-menacée, LC = préoccupation mineure, DD = insuffisamment documenté, NA = non applicable



II.C.3. Reptiles

Il n’y a pas eu d’espèces de reptiles observés durant l’investigation (hors période d’activité pour ce taxon). Deux espèces sont potentiellement présentes sur le talus ouest et la lisière arbustive.

- La **Couleuvre verte et jaune** : ce serpent apprécie les lisières et les autres milieux thermophiles végétalisés. L’espèce est inscrite à l’annexe IV de la Directive Habitats et protégée en France mais ne dispose pas de statut de conservation défavorable aux échelles nationale et régionale. Elle fréquente potentiellement la lisière arbustive et le bord du fossé ouest.
- Le **Lézard des murailles** : ce lézard est très commun et fréquente une large gamme de milieux, des habitats naturels aux centres des agglomérations. L’espèce est inscrite à l’annexe IV de la Directive Habitats et protégée en France mais ne dispose pas de statut de conservation défavorable aux échelles nationale, régionale et locale. Elle est potentielle le long des lisières et du talus de la route nationale.

Tableau 13 : Reptiles potentiels au sein du périmètre d'étude

Nom français	Nom latin	Statut de protection		Statut de conservation			Enjeu local de conservation	Potentialité de présence sur site	Enjeu au sein de l'aire d'étude
		Mond e/EU	FR	EU	FR	AuR A			
Couleuvre verte-et-jaune	Hierophis viridiflavus	BE2, DH4	PN 2	LC	LC	LC	Modéré	Présence potentielle sur les talus et lisières	Faible (espèce commune et à large répartition)
Lézard des murailles	Podarcis muralis	BE2, DH4	PN 2	LC	LC	LC	Modéré	Présence potentielle sur les talus et lisières	Faible (espèce commune et à large répartition)

Statut de protection : BE3 = Convention de Berne Annexes 3 ; DH2, DH4 = Directive Habitats Annexes 2 (espèce d'intérêt prioritaire), 4 (espèce d'intérêt), DH5 = Directive Habitats Annexe 5 (espèce réglementée) ; PN2 = spécimens et habitats d'espèce protégés, PN3 = spécimens protégés, PN5 = Espèce réglementée (art. 2,3 et 5, arrêté du 21 janvier 2021)
Statut de conservation (listes rouges) : Europe (EU), France (FR), Rhône-Alpes (RA) : CR = en danger critique, EN = en danger, VU = vulnérable, NT = quasi-menacée, LC = préoccupation mineure, DD = insuffisamment documenté, NA = non applicable



Illustration 5 : Ouvrage minéral favorable au Lézard des murailles et lisière arbustive favorable à la Couleuvre verte et jaune



II.C.4. Mammifères terrestres

Quatre espèces ont été inventoriées lors de l’investigation.

La zone n’abrite pas et ne montre pas de lien fonctionnel avec les milieux aquatiques ou humides favorables aux espèces remarquables associées à ces milieux (Castor d’Eurasie, Loutre d’Europe, Putois d’Europe).

Le site se situe sur un axe de déplacement et représente aussi une zone d’alimentation fréquentée pour un ensemble de mammifères communs de petite et moyenne taille. Ils bénéficient de nombreux passages inférieurs sous la Nationale 7.



Illustration 6 : Coulée (passage de mammifères régulier) au cœur de la prairie

Nom français	Nom latin	Statut de protection		Statut de conservation			Enjeu local de conservation	Potentialité de présence sur site	Enjeu au sein de l’aire d’étude
		Monde / EU	FR	EU	FR	Au RA			
Blaireau européen	Meles meles	BE3	-	LC	LC	LC	Faible	Présence avérée	Faible
Campagnol fouisseur	Arvicola scherman	BE3	-	LC	LC	-	Faible	Présence avérée	Faible
Renard roux	Vulpes vulpes	-	-	LC	LC	LC	Faible	Présence avérée	Faible
Sanglier d’Europe	Sus scrofa	-	-	LC	LC	LC	Faible	Présence avérée	Faible

Statut de protection : BE2, BE3 = Convention de Berne Annexes 2 et 3 ; PN2 = Spécimens et habitats d’espèce protégés (art. 2 arrêté du 23 avril 2007)
Statut de conservation (listes rouges) : Europe (EU), France (FR), Rhône-Alpes (RA): CR = en danger critique, EN = en danger, VU = vulnérable, NT = quasi-menacée, LC = préoccupation mineure, DD = insuffisamment documenté, NA = non applicable

Tableau 14 : Mammifères terrestres observés au sein du périmètre d’étude

II.C.5. Chiroptères

Aucune expertise bioacoustique ciblant les chiroptères n’a été mise en œuvre dans le cadre de cette étude.

Aucun gîte avéré (avec présence d’individus) n’a été localisé lors de l’investigation. Les passages inférieurs sous la RN7 sont toutefois favorables à l’existence de gîte durant la totalité du cycle biologique de ce taxon. La combinaison avec la prairie adjacente offre des potentialités pour la chasse intéressantes pour différentes espèces.



Illustration 7 : Passage inférieur médian sous la RN7 favorable aux chiroptères

Quatre espèces sont potentiellement présentes à l’année autour de l’Aérodrome.

Tableau 15 : Chiroptères potentiels au sein du périmètre d’étude

Nom français	Nom latin	Statut de protection		Statut de conservation			Enjeu local de conservation	Potentialité de présence sur site	Enjeu au sein de l’aire d’étude
		Monde / EU	FR	EU	FR	Au RA			
Pipistrelle commune	<i>Pipistrellus pipistrellus</i>	BO2, BE3, DH4	PN 2	LC	NT	NT	Modéré	Présence potentielle moyenne dans les passages inférieurs (toute l’année) Secteurs de chasse sur les prairies et lisières	Modéré
Pipistrelle de Kuhl	<i>Pipistrellus kuhlii</i>	BO2, BE2, DH4	PN 2	LC	LC	LC	Faible	Présence potentielle moyenne dans les passages inférieurs (toute l’année) Secteurs de chasse sur les prairies et lisières	Faible
Murin de Natterer	<i>Myotis nattereri</i>	BO2, BE2, DH4	PN 2	LC	LC	DD	Faible	Présence potentielle moyenne dans les passages inférieurs (toute l’année) Secteurs de chasse sur les prairies et lisières	Faible
Murin à moustaches	<i>Myotis mystacinus</i>	BO2, BE2, DH4	PN 2	LC	LC	LC	Faible	Présence potentielle moyenne dans les passages inférieurs (toute l’année)	Faible

Statut de protection : BE2, BE3 : Annexes 2 et 3 de la Convention de Berne ; DH2, DH4, DH5 : Annexes 2, 4 et 5 de la Directive Habitats ; PN2 : art. 2 de l’arrêté du 23 avril 2007
Statut de conservation (listes rouges) : RE : disparu, CR : en danger critique, EN : en danger, VU : vulnérable, NT : quasi-menacée, LC : préoccupation mineure, DD : insuffisamment documenté, NE : non évalué, NA : non applicable



II.C.6. Insectes

Il n’y a pas eu d’espèces d’insectes observés lors des investigations (hors période d’activité pour ce taxon).

Les milieux prairiaux abritent potentiellement un peuplement de lépidoptères communs et ubiquistes. Le périmètre d’étude n’offre pas de potentialités pour des espèces rares et menacées.

Ces milieux offrent un habitat intéressant pour un cortège d’orthoptères des milieux herbeux et pelousaires avec quelques espèces spécialisées potentielles mais sans enjeux de conservation notable.

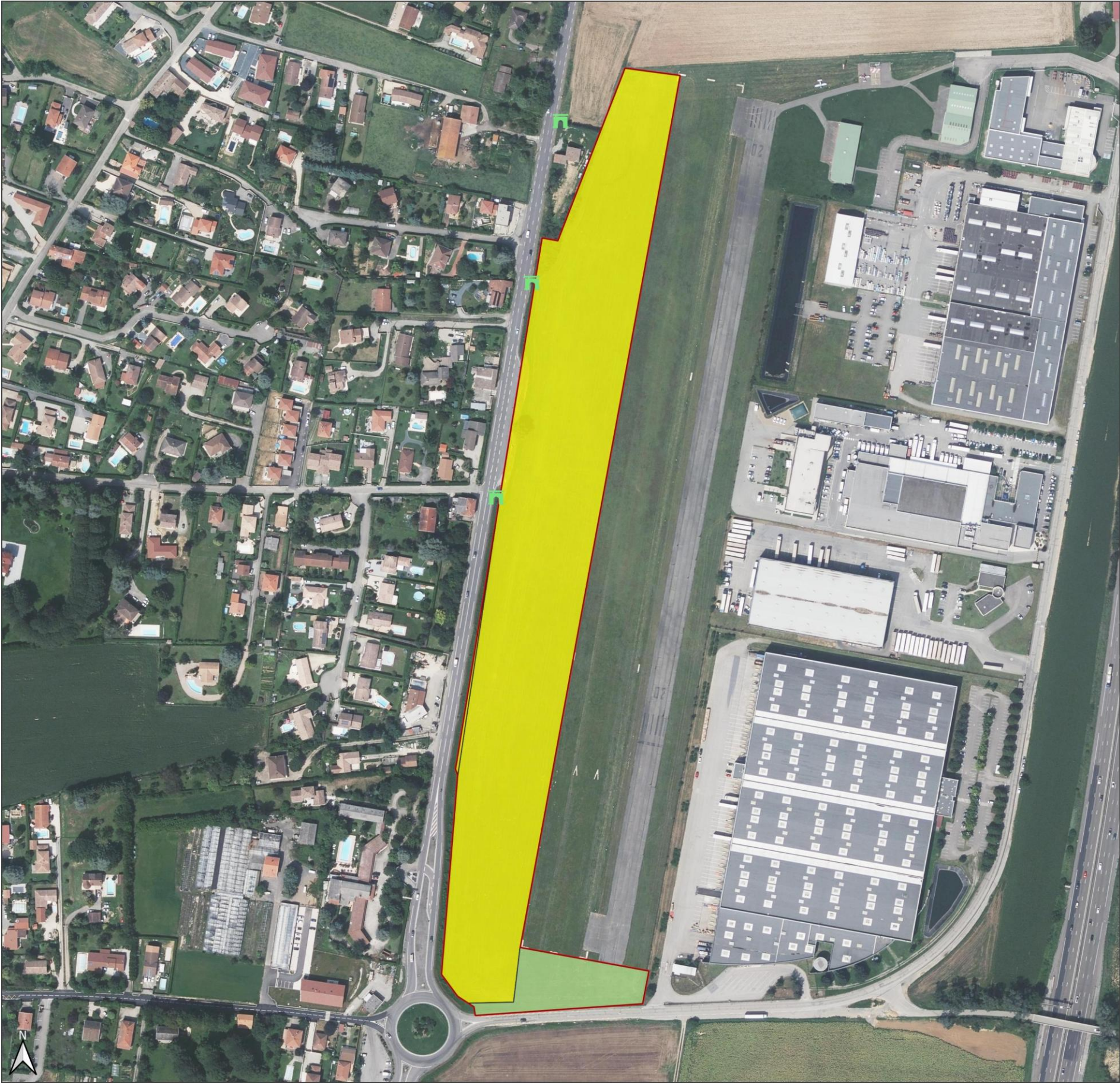
Le fossé ouest en revanche abrite une petite population d’**Agrion de Mercure** (données bibliographiques récentes). L’espèce nécessitant un milieu constamment en eau (sans assec), son statut de reproducteur et la viabilité de la population dans le fossé n’est pas avéré. Cette espèce est protégée au niveau européen et national. Il est considéré comme « vulnérable » à l’échelle européenne.

Tableau 16 : Insectes remarquables potentiels au sein du périmètre d'étude

Nom français	Nom latin	Statut de protection		Statut de conservation			Enjeu local de conservation	Potentialité de présence sur site	Enjeu au sein de l'aire d'étude
		Monde / EU	FR	EU	FR	Au RA			
Agrion de Mercure	Coenagrion mercuriale	BE2, DH2	PN 3	VU	LC	LC	Modéré	Présence potentielle (probabilité forte)	Modéré (si reproduction avérée)
Dectique à front blanc	Decticus albifrons	-	-	LC	-	LC	Faible	Présence potentielle (probabilité moyenne)	Faible
Decticelle bicolore	Bicolorana bicolor	-	-	LC	-	LC	Faible	Présence potentielle (probabilité forte)	Faible
Decticelle grisâtre	Platycleis albopuncta	-	-	LC	-	LC	Faible	Présence potentielle (probabilité forte)	Faible


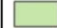


Statut de protection : BE2, BE3 = Convention de Berne Annexes 2 et 3 ; PN2 = Spécimens et habitats d’espèce protégés (art. 2 et 3 arrêté du 23 avril 2007)
Statut de conservation (listes rouges) : Europe (EU), France (FR), Rhône-Alpes (RA): CR = en danger critique, EN = en danger, VU = vulnérable, NT = quasi-menacée, LC = préoccupation mineure, DD = insuffisamment documenté, NA = non applicable

Carte 7 : Localisation des enjeux faunistiques



Vienne Condrieu Agglomération
Projet de centrale photovoltaïque au sol à l'aérodrome de
Vienne Reventin

Synthèse des enjeux liés à la faune

- Habitats d'espèces (p)
-  Ouvrage d'art (gîte chiroptères potentiel)
- Synthèse des enjeux faune
-  Faible
 -  Modéré
 -  Aire d'étude rapprochée

0 100 200 m

Réalisation : Acer campestre, 2025
Source : IGN
Projection : RGF93 v1 / Lambert-93





III. Synthèse des enjeux potentiels

Concernant les habitats naturels, les enjeux résident principalement dans la présence d’une pelouse sèche d’intérêt communautaire qui se dégrade vers le sud jusqu’à se transformer en friche thermophile de faible enjeux écologique.

Au niveau faunistique, quelques enjeux de niveau « modéré » sont identifiés au droit des pelouses et prairies qui représentent la surface la plus importante du site Cet habitat est aussi assez attractif pour les oiseaux des milieux prairiaux en nidification mais aussi en migration (dans un contexte d’urbanisation et de grandes cultures).

Les rares haies (au nord-ouest) en mauvais état écologique abritent potentiellement le Serin cini qui recherche des arbustes à feuilles persistantes pour installer son nid. Il profite également de la diversité floristique des prairies pour se nourrir.

Le fossé ouest possède des caractéristiques favorables à l’existence d’une population d’Agrion de Mercure qui est mentionné dans la bibliographie. Il est bien irrigué et possède une végétation héliophytique suffisante pour l’espèce. Son statut de reproduction est toutefois à confirmer car il nécessite un milieu toujours en eau (pas d’assec). Certaines espèces d’amphibiens y sont également potentiels comme le Triton palmé.

Les talus secs et bien exposés sont favorables aux reptiles communs thermophiles protégés.

La combinaison de prairies permanentes et passages inférieurs de l’infrastructure routière est intéressante pour les chiroptères communs des milieux agricoles et bocagers. Une potentialité de gîte dans ces ouvrages est forte.

L’ensemble des milieux forme une entité perméable à la faune terrestre avec l’existence de nombreux points de passages reliés aux ouvrages qui passent sous la route nationale.

Compartiment analysé	Niveau d’enjeu potentiel	Commentaire
Habitats naturels	Modéré	Pelouse sèche en plus ou moins bon état de conservation
Flore patrimoniale	Faible	Absence d’espèce d’intérêt patrimonial
Espèces exotiques envahissantes	Fort	Petite population de Sénéçon du Cap
Oiseaux	Modéré	Présence potentielle de l’Alouette des champs et de la caille des Blés dans les prairies. Zone de halte potentielle pour les oiseaux migrateurs (repos et alimentation). Nidification potentielle du Serin cini dans la haie de Thuya.
Amphibiens	Faible	Habitat de reproduction et terrestre pour le Triton palmé
Reptiles	Faible	Présence potentielle de deux espèces thermophiles communes et non menacées.
Mammifères	Faible	Zone de transit et d’alimentation pour des espèces communes
Chiroptères	Modéré	Proximité immédiate de gîtes potentiels pour quatre espèces peu menacées. Zone d’alimentation favorable au niveau des prairies.
Insectes	Modéré	Milieux prairiaux xéromésophiles abritant une entomofaune spécialisée mais non menacée. Fossé ouest et végétation aquatique associée abritant une population d’Agrion de Mercure.

Tableau 17 : Synthèse des enjeux de biodiversité potentiels

Carte 8 : Localisation des enjeux écologiques



Vienne Condrieu Agglomération
Projet de centrale photovoltaïque au sol à l'aérodrome de
Vienne Reventin


Synthèse des enjeux écologiques

Synthèse des enjeux

- Négligeable
- Faible
- Moderé
- Fort
- Très fort
- Majeur
- Aire d'étude rapprochée

0 100 200 m

Réalisation : Acer campestre, 2025
Source : IGN
Projection : RGF93 v1 / Lambert-93



Préconisations

A ce stade quelques préconisations peuvent être émises pour la prise en compte de la biodiversité dans la cadre du projet.

Ces préconisations suivent la démarche itérative ERC et intègrent la phase conception, chantier et exploitation.

Les mesures sont détaillées sous forme d'un tableau synthétique, proposé page suivante, qu'il sera nécessaire de détailler en « fiches mesure » en cas d'étude d'impact plus complète.




Tableau 18 : Préconisations en lien avec la biodiversité

Code	Description	Objectifs	Caractéristiques techniques
Mesures d'évitement			
ME1	Evitement de secteurs sensibles et maintien de corridors	Evitement et conservation des milieux naturels les plus sensibles et intégrant la présence potentielle d'espèces protégées	Evitement de plusieurs éléments (cf. carte page suivante) <ul style="list-style-type: none"> - fossé (présence potentielle d'Agrion de Mercure et amphibiens) ; - haies et fourrés mésophiles au nord-ouest (reptiles, oiseaux) - bande tampon nord/sud d'au moins 10m de large en limite est du parc ; - préservation d'un couloir est/ouest sans table dans la continuité des passages inférieurs identifiés dans le diagnostic sur au moins 10 m de large
Mesures de réduction			
MR1	Mise en protection des secteurs sensibles	Mise en protection des milieux évités	Balisage et mis en défens des milieux évités à proximité des emprises chantier (type chainette bicolore métallique), information du personnel du chantier
MR2	Adaptation des périodes de travaux	Eviter les périodes sensibles pour la faune (reproduction)	<u>L'initiation des travaux</u> doit débuter hors de la période de reproduction des espèces (oiseaux nichant au sol principalement) et donc <u>éviter la période du 1^{er} mars au 31 juillet</u> . Afin d'éviter toute colonisation d'espèces sur les emprises, les travaux seront ensuite ininterrompus (pas de pause permettant aux espèces de recoloniser les emprises).
MR3	Gestion des espèces végétales envahissantes	Lutter contre la dissémination potentielle des espèces végétales exotiques envahissantes	Mesures préventives limitant la dissémination des EVEC dans le cadre des travaux : nettoyage des engins, contrôle des matériaux acheminés sur site, ensemencement des zones mise à nue et remise en état à l'issue des travaux si nécessaire. Concernant la présence de Sénéçon du Cap : arrachage spécifique (ou fauche si population plus importante qu'estimé en prédiagnostic) en mai/juin.
MR4	Management environnemental du chantier	Réduire le risque d'impact sur l'environnement lors du chantier	Limitation des emprises et des zones de circulation des engins (plan de circulation adapté) Prévention et gestion des pollutions et des déchets. Présence de kit anti-pollution. Sensibilisation des équipes de chantier
MR5	Adaptation des clôtures et autres aménagements	Maintenir une continuité écologique en phase exploitation	Mise en place de clôtures adaptées au passage de la faune par surélévation des grillages ou intégration d'ouvertures régulières (tous les 50 mètres par exemple). Utilisation de poteaux obturés ou pleins afin d'éviter le piégeage des espèces.
MR6	Adaptation et limitation de l'éclairage	Limiter l'impact de la pollution lumineuse sur la faune	Le projet ne prévoit pas d'éclairage du site. Si un éclairage est nécessaire (entrée, locaux électriques...) l'impact sera fortement diminué par la mise en place de détecteur automatique. A noter que le site se situe dans un espace fortement éclairé de nuit (plateforme logistique à l'est).
MR7	Entretien adapté de la centrale au sol	Maintien d'un milieu favorable à la biodiversité	Fauche tardive des inter-rangées et sous les panneaux après le 15 août (sauf en cas de risque incendie avéré où des bandes de 1 m devant et sous les panneaux pourront être fauchées plus tôt, dès le 20 juin) ou pâturage extensif (<1 UGB) Non-utilisation de traitement phytosanitaire pour l'entretien du couvert végétal ou le nettoyage des panneaux.



Vienne Condrieu Agglomération
Projet de centrale photovoltaïque au sol à l'aérodrome de
Vienne Reventin

Préconisation - évitement

-  Aire d'étude rapprochée
- Habitats d'espèces (p)
-  Ouvrage d'art (gîte chiroptères potentiel)
-  Evitement d'une bande tampon de 10m (corridor)

0 100 200 m

Réalisation : Acer campestre, 2025
Source : IGN
Projection : RGF93 v1 / Lambert-93





Annexes

I. Espèces végétales observées sur site

Nom scientifique (Taxref V12.0)	Nom vernaculaire	Indigénat Rhône-Alpes	Législation				Menaces (Listes rouges)				Invasives			Déterminant ZNIEFF	
			Europe	France	Rhône-Alpes	Isère	Monde	Europe	France	Rhône-Alpes	Europe	Dep 01, 26,38, 73, 74			
												Lavergne	W&G		
Agrimonia eupatoria L., 1753	Aigremoine eupatoire	I									LC				
Anthoxanthum odoratum L., 1753	Flouve odorante	I									LC				
Bellis perennis L., 1753	Pâquerette	I									LC				
Berula erecta (Huds.) Coville, 1893	Berle dressée, Petite berle	I					LC				LC				X
Bromopsis erecta (Huds.) Fourr., 1869	Brome érigé	I									LC				
Centaurea L., 1753															
Cerastium fontanum Baumg., 1816	Céraiste commune	I									LC				
Daucus carota L., 1753	Carotte sauvage	I									LC				
Festuca L., 1753	Fétuque														
Ficaria verna Huds., 1762	Ficaire fausse-renoncule	I									LC				
Hedera helix L., 1753	Lierre grimpant	I									LC				
Helminthotheca echioides (L.) Holub, 1973	Picride fausse Vipérine	I?									LC				
Himantoglossum hircinum (L.) Spreng., 1826	Orchis bouc	I						LC	LC		LC				X
Hypochaeris radicata L., 1753	Porcelle enracinée	I									LC				
Iris pseudacorus L., 1753	Iris des marais	I									LC				
Jacobaea vulgaris Gaertn., 1791	Séneçon jacobée	I									LC				
Lolium perenne L., 1753	Ivraie vivace	I									LC				
Medicago minima (L.) L., 1754	Luzerne naine	I									LC				
Mellilotus albus Medik., 1787	Mélilot blanc	I									LC				
Myosotis scorpioides L., 1753	Myosotis des marais, Myosotis faux Scorpion	I									LC				
Onobrychis viciifolia Scop., 1772	Sainfoin à feuilles de Vesce	I					LC				LC				
Origanum vulgare L., 1753	Origan commun	I									LC				
Ornithogalum umbellatum L., 1753	Ornithogale en ombelle	I									LC				
Oxalis articulata Savigny, 1798	Oxalis articulé														
Pastinaca sativa L., 1753	Panais cultivé	I									LC				
Picris hieracioides L., 1753	Picride fausse-épervière	I									LC				
Plantago lanceolata L., 1753	Plantain lancéolé	I									LC				
Plantago media L., 1753	Plantain moyen	I									LC				
Poterium sanguisorba L., 1753	Petite Sanguisorbe	I									LC				
Prunus spinosa L., 1753	Prunellier	I									LC				
Ranunculus bulbosus L., 1753	Renoncule bulbeuse	I									LC				
Rubus L., 1753	Ronce														
Rumex acetosa L., 1753	Oseille des prés	I									LC				
Rumex obtusifolius L., 1753	Patience à feuilles obtuses	I									LC				
Salvia pratensis L., 1753	Sauge des prés	I									LC				
Senecio inaequidens DC., 1838	Séneçon du Cap											4	29		
Senecio vulgaris L., 1753	Séneçon commun	I									LC				
Setaria verticillata (L.) P.Beauv., 1812	Sétaire verticillée	I									LC				
Silene vulgaris (Moench) Garcke, 1869	Silène enflé	I									LC				
Taraxacum F.H.Wigg.	Pissenlit														
Thymus pulegioides L., 1753	Thym commun, Thym faux Pouliot	I									LC				
Urtica dioica L., 1753	Ortie dioïque	I									LC				
Veronica persica Poir., 1808	Véronique de Perse														

Tableau 19 : Liste des espèces végétales recensés sur le site



Tableau 20 : Textes relatifs à la protection des espèces

II. Réglementation relative aux espèces protégées et listes rouges de conservation de la nature

II.A. Protection des espèces

La préservation du patrimoine biologique est un impératif majeur des politiques environnementales. Elle se fixe en particulier pour objectif de restaurer et de maintenir l'état de conservation des espèces les plus menacées.

A cet effet, à l'image de différentes dispositions internationales et communautaires, l'article L. 411-1 du Code de l'environnement prévoit un système de protection stricte des espèces de faune et de flore sauvages dont les listes sont fixées par arrêté ministériel.

Concernant ces espèces, il est notamment interdit de les capturer, de les transporter, de les perturber intentionnellement ou de les commercialiser. Ces interdictions peuvent s'étendre aux habitats des espèces protégées pour lesquelles la réglementation peut prévoir des interdictions de destruction, de dégradation et d'altération. Le non-respect de ces règles fait l'objet de sanctions pénales, prévues à l'article L. 415-3 du code de l'environnement.

L'article L. 411-2 du code de l'environnement prévoit que l'on puisse déroger aux dispositions prises pour la protection des espèces de la faune et de la flore sauvages « à condition qu'il n'existe pas d'autre solution satisfaisante et que la dérogation ne nuise pas au maintien, dans un état de conservation favorable, des populations des espèces concernées dans leur aire de répartition naturelle :

- a) Dans l'intérêt de la protection de la faune et de la flore sauvages et de la conservation des habitats naturels ;
- b) Pour prévenir des dommages importants notamment aux cultures, à l'élevage, aux forêts, aux pêcheries, aux eaux et à d'autres formes de propriété ;
- c) Dans l'intérêt de la santé et de la sécurité publiques ou pour d'autres raisons impératives d'intérêt public majeur, y compris de nature sociale ou économique, et pour des motifs qui comporteraient des conséquences bénéfiques primordiales pour l'environnement ;
- d) Á des fins de recherche et d'éducation, de repeuplement et de réintroduction de ces espèces et pour des opérations de reproduction nécessaires à ces fins, y compris la propagation artificielle des plantes ;
- e) Pour permettre, dans des conditions strictement contrôlées, d'une manière sélective et dans une mesure limitée, la prise ou la détention d'un nombre limité et spécifié de certains spécimens. »

Taxons		Texte
Flore	Protection au niveau national	Arrêté du 20 janvier 1982 fixant la liste des espèces végétales protégées sur l'ensemble du territoire, modifié par l'Arrêté du 31/08/1995.
	Protection au niveau régional et départemental	Arrêté du 4 décembre 1990 relatif à la liste des espèces végétales protégées en région Rhône-Alpes complétant la liste nationale
Vertébrés		Arrêté du 9 juillet 1999 fixant la liste des espèces de vertébrés protégées menacées d'extinction en France et dont l'aire de répartition excède le territoire d'un département
Mammifères		Arrêté du 23 avril 2007 fixant la liste des mammifères terrestres protégés sur l'ensemble du territoire et les modalités de leur protection (modif. Arrêté du 15 septembre 2012).
Oiseaux		Arrêté du 29 octobre 2009 fixant la liste des oiseaux protégés sur l'ensemble du territoire et les modalités de leur protection.
Amphibiens et Reptiles		Arrêté du 8 janvier 2021 fixant la liste des amphibiens et des reptiles représentés sur le territoire métropolitain protégés sur l'ensemble du territoire national et les modalités de leur protection
Insectes		Arrêté interministériel du 23 avril 2007 fixant la liste des insectes protégés sur l'ensemble du territoire et les modalités de leur protection



II.B. Listes rouges des espèces menacées

Echelle	Texte
Tous groupes	
Monde	INPN, 2014. Liste rouge mondiale de l'IUCN international.
Faune	
Europe	UICN, 2010. Liste rouge européenne des Odonates. Comité Européen de l'UICN, Luxembourg, Belgique. 40 p.
	UICN, 2010. Liste rouge européenne des papillons de jour. Comité Européen de l'UICN, Luxembourg, Belgique. 60 p.
	UICN, 2009. Liste rouge européenne des Reptiles. Comité Européen de l'UICN, Luxembourg, Belgique. 34 p.
	UICN, 2009. Liste rouge européenne des Amphibiens. Comité Européen de l'UICN, Luxembourg, Belgique. 34 p.
	UICN, 2007. Statut et distribution des Mammifères européen. Comité Européen de l'UICN, Gland, Suisse. 47 p.
France	UICN France, FCBN, AFB et MNHN, 2019. La Liste rouge des espèces menacées en France - Chapitre Flore vasculaire de France métropolitaine. 32 p.
	UICN France, MNHN, SFEPM & ONCFS, 2017. La Liste rouge des espèces menacées en France – Chapitre Mammifères de France métropolitaine. Paris, France. 16 p.
	UICN France, MNHN, LPO, SEOF & ONCFS, 2016. La Liste rouge des espèces menacées en France - Chapitre Oiseaux de France métropolitaine. Paris, France. 32 p.
	UICN France, MNHN, OPIE & SFO, 2016. La Liste rouge des espèces menacées en France - Chapitre Libellules de France métropolitaine. Paris, France. 5 p.
	UICN, 2015. La liste rouge des espèces menacées en France - chapitre Reptiles et Amphibiens de France métropolitaine. Comité français de l'UICN, MNHN, Paris, France. 8 p.
	UICN, 2012. La liste rouge des espèces menacées en France - chapitre Papillons de jour de France métropolitaine. Comité français de l'UICN, MNHN, Paris, France. 18 p.
	UICN France, MNHN, SFI & ONEMA, 2010. La Liste rouge des espèces menacées en France - Chapitre Poissons d’eau douce de France métropolitaine. Paris, France. 12 p.
Auvergne-Rhône-Alpes	BIROT-COLOMB X., BULLIFFON F., METAIS R., GIRARD-CLAUDON J., 2024, Liste rouge des vertébrés terrestres d’Auvergne-Rhône-Alpes (oiseaux nicheurs et mammifères hors chauves-souris), LPO Auvergne-Rhône-Alpes, 32 pp
Rhône-Alpes	Flavia APE, 2018, Liste rouge des Rhopalocères de la région Rhône-Alpes, 22p.
	LPO Rhône-Alpes, Groupe Chiroptères Rhône-Alpes, 2015. Liste rouge des chauves-souris menacées en Rhône-Alpes. 2 p.
	LPO Rhône-Alpes & Groupe Herpétologique Rhône-Alpes, 2015. Liste rouge des amphibiens menacés en Rhône-Alpes. 2 p.
	LPO Rhône-Alpes & Groupe Herpétologique Rhône-Alpes, 2015. Liste rouge des reptiles menacés en Rhône-Alpes. 2 p.
	DELIRY C. et Groupe Sympétrum, 2013. Liste Rouge des Odonates en Rhône-Alpes & Dauphiné - version 15 déc. 2013. Histoires Naturelles n°25, Collection Concepts et Méthodes du Groupe Sympétrum. 55 p.
	DE THIERSANT M.P., DELIRY C. (coord.), 2008 - Liste Rouge résumée des Vertébrés Terrestres de la région Rhône-Alpes. Version 3 (14 mars 2008). CORA Faune Sauvage. 22 p.
	DELIRY C., 2008. Espèces menacées ou rares de Rhopalocères de la région Rhône-Alpes. 5 p.

	SARDET, E. (coord.), 2018. Liste rouge des Orthoptères de la région Rhône-Alpes. Etude commandée et financée par DREAL Auvergne-Rhône-Alpes. 32 pp + 4 Annexes. [Rapport non publié]
Flore	
Europe	BILZ M., KELL S.P., MAXTED N. and LANSDOWN R.V., 2011. European Red List of Vascular Plants. Luxembourg : Publications Office of the European Union. 142 p.
France	UICN France, FCBN, AFB & MNHN (2018). La Liste rouge des espèces menacées en France – Chapitre Flore vasculaire de France métropolitaine. Paris, France.
Rhône-Alpes	CBNA, CBNMC, 2015. Liste rouge de la flore vasculaire de Rhône-Alpes. 27 p.
Habitats	
Rhône-Alpes	LE GLOANEC V., MRHAN B., 2022. Liste rouge des végétations. Région Auvergne-Rhône-Alpes. Conservatoire botanique national du Massif central, Conservatoire botanique national Alpin \ Direction régionale de l’Environnement, de l’Aménagement et du Logement Auvergne-Rhône-Alpes, Région Auvergne-Rhône-Alpes, 18 p.